



©ていたん北九州市



©ブラックていたん北九州市



どこへ行こう？
エコはどこ？
どこがエコ？

2018改訂版

ドコエコ!

環境体験学習施設案内

北九州市



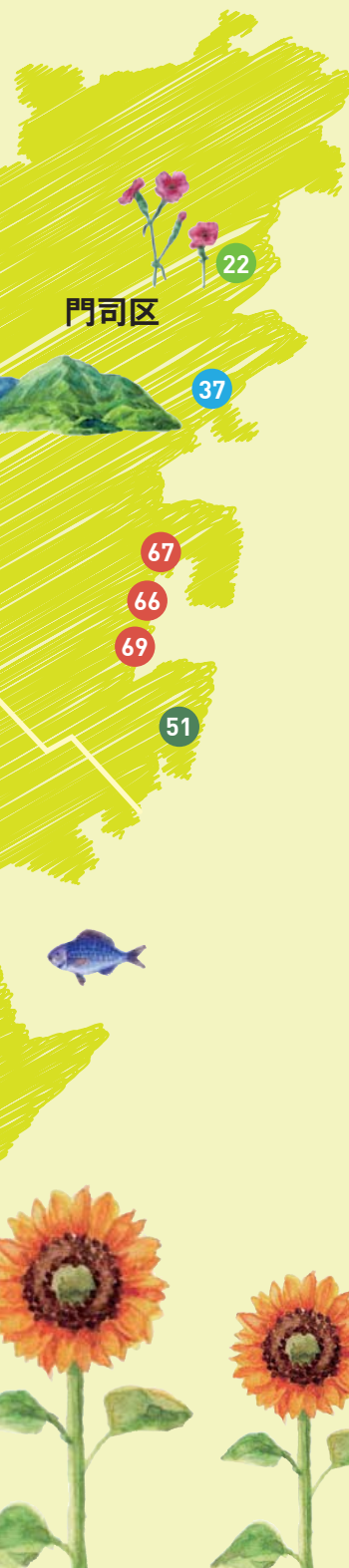
どうしてこんなに「エコ」なの？ 北九州市！

九州最北端に位置する北九州市。市街地の背後には南部を中心に山々が広がり、国立公園に指定されています。それらの山々から見下ろすと、関門海峡をはさんで響灘と周防灘の美しい海岸線が広がっています。

この街に転機が訪れたのは1901年。官営八幡製鉄所が創業しました。以来、モノづくりの街として劇的な発展を遂げた北九州市は日本の経済成長に貢献します。一方で、1950年代から1970年代にかけて深刻な環境汚染問題「公害」に直面。それを克服するために市民、企業、大学、行政が一体となって努力を積み重ねました。新たなチャレンジを続けるこの街は、2008年に国から「環境モデル都市」、2011年には「環境未来都市」に、同年、経済協力開発機構（OECD）から環境と経済が両立する「グリーン成長都市」としてパリ、シカゴ、ストックホルムとともにアジアで初めて選定されるなど、「環境のまちづくり」への挑戦を続けています。



INDEX



門司区

22

37

67

66

69

51

● 本書の説明 ……P.3

● エコツアーモデルコース ……P.5

● 環境体験学習施設一覧

📖 環境学習・交流拠点

01 環境ミュージアム ……P.9

02 エコタウンセンター ……P.11

03 児童文化科学館 ……P.13

04 水環境館 ……P.15

05 北九州市ほたる館 ……P.16

06 香月・黒川ほたる館 ……P.16

07 北九州まなびとESDステーション ……P.17

08 JICA九州 ……P.18

🏠 歴史から学ぶ

09 いのちのたび博物館 ……P.19

10 北九州イノベーションギャラリー ……P.21

🌿 自然とふれあう

11 響灘ビオトープ ……P.23

12 響灘緑地（グリーンパーク） ……P.25

13 到津の森公園 ……P.27

14 山田緑地 ……P.29

15 平尾台自然の郷 ……P.31

16 平尾台自然観察センター ……P.33

17 千仏鍾乳洞 ……P.34

18 目白洞 ……P.34

19 牡鹿洞 ……P.34

20 皿倉山ビジターセンター ……P.35

21 皿倉山ケーブルカー ……P.36

22 白野江植物公園 ……P.37

23 総合農事センター ……P.38

24 合馬竹林公園 ……P.38

25 合馬観光たけのこ園 ……P.39

26 合馬たけのこ体験園 ……P.39

27 多田たけのこ農園 ……P.39

28 河内サイクリングセンター ……P.39

29 矢筈山キャンプ場 ……P.40

30 足立キャンプ場 ……P.40

31 堀越キャンプ場 ……P.40

32 しょうぶ谷キャンプ場 ……P.40

33 帆柱キャンプ場 ……P.40

34 畑キャンプセンター ……P.40

35 金比羅キャンプ場 ……P.40

👤 社会教育施設

36 足立青少年の家 ……P.40

37 もじ少年自然の家 ……P.41

38 かくめよし少年自然の家 ……P.41

39 玄海青年の家 ……P.41

40 夜宮青少年センター ……P.43

41 第1緑地保育センター「おひさまのいえ」 ……P.44

42 第2緑地保育センター「もりのいえ」 ……P.44

🏠 暮らしを支える施設を知る

43 白島展示館 ……P.45

44 井手浦浄水場 ……P.46

45 穴生浄水場 ……P.46

46 本城浄水場 ……P.46

47 日明浄化センター ……P.47

48 皇后崎浄化センター ……P.47

49 卸売市場 ……P.48

50 消費生活センター ……P.48

♻️ 循環型社会の大切さ

51 ごみ処理工場新門司工場 ……P.49

52 ごみ処理工場日明工場 ……P.49

53 ごみ処理工場皇后崎工場 ……P.49

54 日明かんびん資源化センター ……P.50

55 本城かんびん資源化センター ……P.50

56 プラスチック資源化センター ……P.50

🌿 環境に優しい産業を知る

57 九州製紙（株）北九州工場 ……P.51

58 シャボン玉石けん ……P.51

59 TOTO（株）小倉第一工場 ……P.52

60 TOTOミュージアム ……P.52

61 安川電機みらい館 ……P.53

62 わかちく史料館 ……P.54

🌍 地球温暖化対策

63 J-POWER 電源開発(株)若松総合事業所 ……P.54

64 北九州高速鉄道（株）北九州モノレール ……P.55

65 シティバイク ……P.55

66 オーシャントランス（株） ……P.56

67 阪九フェリー（株） ……P.56

68 松山・小倉フェリー（株） ……P.56

69 （株）名門大洋フェリー ……P.56

● コンシェルジュの環境自慢 ……P.57

● みなさんが参加できること ……P.58

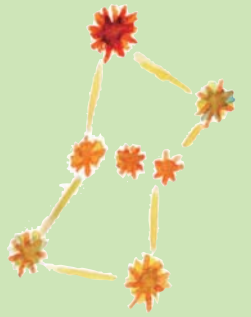


環境みらい 学習システム

愛称

||

ドコエコ!



環境未来都市は一人ひとりが創る

北九州市は、環境や高齢化社会などの課題解決にチャレンジし、持続可能な社会づくりを目指す「環境未来都市」の実現に向け、まちづくりに取り組んでいます。

その大切な原動力は市民の皆さん一人ひとりの『環境力』です!

この環境力の持続的な発展を目指して、本市では、「環境みらい学習システム=ドコエコ! (愛称)」の取り組みを進めています。市内には環境学習施設や豊かな自然環境フィールドが数多くあります。ドコエコ!は、これらの恵まれた環境資源を有機的に結びつけ、環境学習プログラムやエコツアーなど楽しい学びを提案する仕組みです。皆さんもドコエコ!で学び、家、学校、職場などあらゆる場所で、環境にやさしい行動に取り組んでみませんか。

その一步一步が、明るい未来を創ります。



環境を学ぶまち“北九州市”

～皆さんのストーリーづくりをお手伝いします～

本書は北九州市で出来る環境学習の施設やメニューをまとめたガイドブックです。様々な側面から環境を考えることができるよう、「歴史」「自然」「暮らし」など8つのテーマに分けて紹介しています。これらのテーマを組み合わせ、皆様の目的にあった環境学習に活用していただきたいと考えています。小・中学校、高校の社会見学や大学のフィールドワーク、企業や各種団体の視察、研修、個人的な学習まで、様々な環境学習の企画立案にご活用ください。

また、環境学習のアドバイスをさせていただく相談窓口「環境学習コンシェルジュ」が、皆様の目的に応じて、楽しく効果的な学びを提案します。



環境をナビゲートする、環境をコーディネートする。
環境学習コンシェルジュ

ドコへ行こう？ エコはドコ？ ドコがエコ？

ドコエコ!

どんな
学習テーマ
にしようか？

どこへ行こうか？

複数の
訪問先の
組み合わせは
どうか？

施設間の移動に
どのくらいの時間が
かかるか？

どのくらい歩くか？
坂道や階段は？

昼食や休憩のための
貸室はあるか？



環境学習コンシェルジュは、

北九州市の「環境みらい学習システム＝ドコエコ!(愛称)」を
サポートする専門スタッフです。

学びたいテーマ、目的、ニーズに合わせて

北九州市で出来ることを皆様と一緒に考えナビゲートいたします。

例えば、

「50人の団体で、一日で北九州の環境をみっちり学べるコースはある？」

「社会見学で子どもが興味を持ってくれる所はどこかしら？」

「忙しい社員のために大自然の中でリフレッシュしながら環境を学ぶ研修にしたい！」

「遠方から来る親戚に北九州市の環境力を見せつけたい！」

「ガイドを依頼したいけど、どこに頼めばいいのかわからない…」

「車がないので、公共交通機関を使ってスムーズに回るにはどこがオススメ？」

など、どんなご相談でもかまいません！お気軽にご連絡ください！

環境学習コンシェルジュのお問い合わせ

TEL

093-663-6755 (環境ミュージアム内)

E-MAIL

docoeco@eco-museum.com

ホームページ、Facebook、Twitterでも情報発信中！詳しくは、裏表紙へ！



この
ドコエコ電気自動車で
市内の施設を
回ってます！

ECO Tour

Model Course



環境学習コンシェルジュが おすすめするエコツアー

北九州市にたくさんある環境学習施設を組み合わせ、様々なストーリーの学習ツアーを組み立てることが可能です。「一つのテーマについて徹底的に学ぶ」もよし、「いろんなテーマを盛りだくさん」にしてもよし、「学び重視」「体験重視」「大自然を体験」などなど、北九州市の環境学習コースの可能性は無限大！あなたの描きたいストーリーを必ず実現させます！ぜひ、私たちコンシェルジュにご相談ください。

ここでは、私たちが考案したコースの一例をご紹介します！



1 命の進化と私たち (半日コース)



120分

地球の道 (環境ミュージアム)
46億年の地球の歩みを体感！

いのちのたび博物館
充実の展示で
命の進化を学ぶ！

すぐ隣の
東田第一高炉跡
モニュメントの
大きさは圧巻！



半日なのに、
とっても長い
旅をした気分…。
地球はすごい！

2 ほたと森 (半日コース)



150分

北九州市ほたる館
ほたるの一生、
世界のほたる…
目指せほたる博士！

山田緑地
大自然の中で学び
& 自然エネルギー補充！

ガイドさんに
案内してもらえば
今まで気がつかなかった
発見がたくさん！



3 東田3館まるごとツアー



90分



180分

環境ミュージアム
公害克服の歴史とエコを学ぶ！

イノベーションギャラリー
国内初のイノベーション (革新)
普及施設！

様々なテーマの
セミナー・企画展は
要チェック！
珍しい鉄工作も
できるよ！

35mの
セイスモサウルス
の骨格標本は
デカイ！の一言。

いのちのたび博物館 子どもから大人まで大満足！



東田地区は、
緑がたくさん街づくり
「グリーングリッド」により、
潤いのある街に。
学び疲れたら
散歩でリフレッシュ！



今話題の世界遺産
「日本事務所」が見える
眺望スペースも
近くにあるよ！
夕方4時半までなので
お早めに！

4 響灘エコフロンティアパークツアー

エコタウンセンター 50分

リサイクル工場 90分

まずはエコタウンについて学び、
臨場感抜群の工場見学へGO!



車7分



60分

白島展示館
響灘には超巨大な
石油備蓄基地があった!



120分

次世代エネルギーパーク
太陽光・風力・バイオマスと
色々なエネルギーを一気に学ぶ!

車3分



60分

響灘ビオトープ
奇跡の再生を遂げた廃棄物埋立地!
美しい自然に癒される...

車で約20分



若松北西部の
夕日の名所「遠見ヶ鼻」は
ロマンチックスポット!

5 環境未来都市・北九州市を一望!



車7分

90分

7色の煙って
なんだ?

環境ミュージアム
北九州市の環境の
歴史を学ぶ。



90分

**血倉山
ケーブルカー・ビジターセンター**
今はきれいな洞海湾、煙もクリア!
気持ちいい~! いったん頭をリフレッシュ!

夜は
100億ドルの夜景!
環境学習にも
デートにも◎



車26分



180分

エコタウンセンター

センター内での研修、
工場見学、エネルギー施設見学など、
メニューは盛りだくさん!

車で約20分

6 天然記念物! 平尾台の美しい自然を体感!



60分

平尾台自然観察センター

まずは平尾台の自然について学ぼう!

カルスト台地って、
白い石灰石がたくさんで、
羊がいっぱいいるみたい!
おすすめドライブスポット☆

中はヒンヤリ~。
夏におススメ◎



60分

鍾乳洞

大自然の神秘を体験!

車8分



120分

平尾台自然の郷

壮大な自然の真ん中で
ホッと一息 or とことん遊ぶ!

車15分

きれいな水でしか育たない
ヤマメ・わさびを育てているよ。
だから北九州の水道水は
おいしいんだ!



90分

井手浦浄水場

山からきた水を
きれいにして水道に。
自然に感謝☆

周りには
こだわりのカフェ、
地鶏料理、蕎麦屋など、
隠れたグルメスポットが
たくさん!

7 水の流れと素敵なエコ工場☆

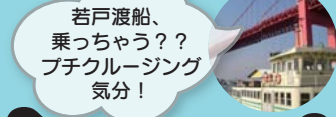


90分

本城浄水場

私たちの利用する水道水ができるまでをみてみよう！

トイレと石けん、身近なエコが大事だね☆



若戸渡船、乗っちゃう?? プチクルージング気分！

車8分



70分

シャボン玉石けん

エコな石けんができるまでを見学。



90分

TOTO小倉第一工場

美しいトイレの形は人の手で作られていた！

車16分



90分

日明浄化センター

使った水はきれいして海にお返します。

水がきれいになって、使って、またきれいにして自然に返すんだね☆

新しくできたビジターセンターは北九州市で降った最大の雨を体験できるのだ。雨のすごさ・怖さを実感！



8 私たちが出したごみ・資源の行方を追え！



90分

日明ごみ処理工場

巨大なピットにびっくり！

ごみ、減らさないとなあ…。



徒歩1分

分別収集された資源化物は、どのようにリサイクルされていくのかな？



60分

かんびん資源化センター

資源に生まれ変わる過程を学ぶ！

車4分



60分

プラスチック資源化センター

分ければ資源！捨てればごみ！と実感

人の手でやる、ていねいな選別作業を見学すると「きちんと分別しよう！」という気持ちになるね。

9 小倉の街中エコスポットめぐり！



シティバイク

レンタル電動アシスト自転車「シティバイク」に乗ってさあ出発！

電動アシストでラクエコ！どこまででも行ける気がするよ！



60分

水環境館

汚染から蘇った紫川をゲーム・工作などで楽しく学べます！

河川観察窓からは色々な生き物が見えるよ！たまに見える大物に大興奮！



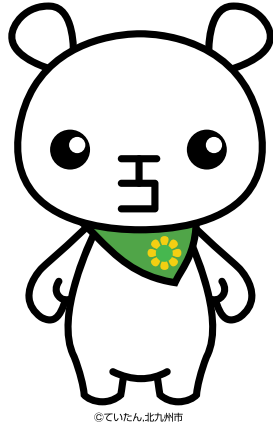
60分

TOTOミュージアム

水まわりの「歴史」と「文化」の発展を学べるよ！

Welcome !

ここに挙げたものはほんの一例です。本書に掲載されているものの他にも環境を学べるスポットが北九州市にはたくさんあります。あなたの希望をご遠慮なくお伝えください！ご相談、心からお待ちしております。



©ていたん.北九州市



©ブラックていたん.北九州市

ドゴエコ! 環境体験学習施設紹介



環境学習 交流拠点

広義の環境について
学習・活動・情報発信
拠点となる施設

P.9~P.18



歴史から学ぶ

過去から学んで
未来につなげる施設

P.19~P.22



自然と ふれあう

生物多様性にふれる
自然体験のフィールド

P.23~P.40



社会教育施設

自然の中での集団生活
など教育活動に利用で
きる施設

P.40~P.44



暮らしを支える 施設を知る

上下水道、石油資源、
食の供給などの施設

P.45~P.48



循環型社会の 大切さ

廃棄物処理やリサイクル
について学べる
施設

P.49~P.50



環境に優しい 産業を知る

環境配慮型商品の製作や
環境活動を行っている
事業者の施設

P.51~P.54



地球温暖化 対策

低炭素社会づくりに向
けた取組みを学べる
施設

P.54~P.56



施設案内

難しく考えがちな「環境問題」を、「見て・触れて・楽しみながら」学ぶことをテーマとした環境の博物館。館内に入ると、まずは北九州市の大パノラマが広がる「プロローグ」から始まり、「1 北九州市の変遷」「2 公害克服の歴史」「3 地球環境とわたしたち」「4 環境技術とエコライフ」「5 北九州市環境未来都市」の5つのゾーンに分かれています。21世紀環境共生型モデル住宅「北九州エコハウス」、地球環境の大切さを学ぶ「地球の道」も併設しています。さらに、情報ライブラリーコーナーを設置し、図書等の貸出も行っています。

3ゾーン「地球環境とわたしたち」



プロローグ



1ゾーン「北九州市の変遷」



2ゾーン「公害克服の歴史」



4ゾーン「環境技術とエコライフ」



5ゾーン「北九州市環境未来都市」



北九州エコハウス



見所

かつて日本の高度成長期をけん引した北九州市は、同時に厳しい公害問題に直面しました。この街が体験した公害克服の歴史をはじめ、まちの歴史、身の回りのエコや市民・企業・行政等による取組みなどをガイドが分かりやすく解説します。また、環境学習サポーターと一緒にエコ工作や環境実験などの体験型学習もできます。貸会議室やドームシアター等もあり、本市の環境学習・活動・交流の拠点となっています。

[基本情報]

北九州市八幡東区東田2-2-6
TEL.093-663-6751

- 開館時間** 展示部分 / 9:00 ~ 17:00 (入館は16:30まで)
情報ライブラリー・リユースコーナー / 9:00 ~ 19:00
(土・日曜日と祝・休日は~ 17:00)
- 休館日** 月曜日(祝・休日の場合は翌日)と年末年始
- 入館料** 無料 ※地球の道は次頁プログラム参照

<http://www.eco-museum.com/>



施設イチオシの体験学習プログラム

PROGRAM

地球の道

地球誕生から現代までの46億年の壮大なドラマを460mのフィールドに置き換えて自分の足で歩いて体験する「地球の道」。脚本家の倉本聰氏が塾長を務める富良野自然塾のプログラムをガイドの案内により九州ではここだけで体験できます。地球を知ること、地球の素晴らしさと繊細さを体感する地球環境をテーマにしたプログラムです。

(無料の模擬体験もあります。)

- 開催日 / 希望日で調整 (休館日は除く)
- 所要時間 / 約90分 ●対象 / 小学校中学年以上
- 定員等 / 30名 ●申込 / 事前予約要
- 体験料 / 大人2,000円 高校生以下1,000円
※市内の小・中学校、高校の学校行事での体験は無料



団体環境学習プログラム

官営八幡製鉄所の創業から環境未来都市へと変化を続ける北九州市の歴史と、その環境への取組みを館内の展示を使って紹介します。公害をはじめ、3R、エネルギー等、様々な環境に関する学習プログラムを提供しています。

- 開催日 / 希望日で調整 (休館日は除く)
- 所要時間 / 約80分
- 対象 / 5歳以上
- 定員 / 30名 ●申込 / 事前予約要

環境3択クイズ



公害を学ぶ子どもたち



その他 プログラム等のご紹介

各種講座

- 映画上映会
- 料理講座
- 廃油キャンドル・アロマキャンドルづくり
- 古布ぞうりづくり
- ダンボールコンポスト
- 自然素材・廃材を使った工作講座 など
- 街歩きツアー
- 草木染

染物講座



出張講座

地域等で開催するイベントなどにガイドや環境学習サポーターを派遣します。公害の歴史に関する講演、環境家計簿のつけ方、エコ実験、工作講座など様々なご要望にお応えします。お気軽にご相談ください。

小学校への出張講座



各種イベント

- 未来ホテルデー (5月か6月の年1回)、
 - ちょいエコホリデー (年3回開催)
 - 東田サマースクール (7～8月/小学校高学年対象)、
 - 世界一行きたい科学広場 IN 北九州 (8月/小学生対象)
- ※いのちのたび博物館とイノベーションギャラリーとの共同開催

未来ホテルデー



ちょいエコホリデー



※利用料金やプログラムは、変更となる場合があります。詳細はホームページ等をご確認ください。



施設案内

エコタウン事業を、生きた教材として活用する環境学習拠点として、また北九州市のエコタウン事業を総合的に支援する中核的施設として開設されました。今やエコタウン事業を皮切りに世界をリードする環境のまちとなった響灘地区は、これからの時代にふさわしい、「資源循環（エコタウン）」「低炭素（次世代エネルギーパーク）」「自然共生」という環境の3つの要素が連携した未来のまち「響灘エコフロンティアパーク」です。その入口で「北九州エコタウン」「次世代エネルギーパーク」の総合案内を担っているのがここエコタウンセンターです。

エコタウンセンターの展示ルーム



本館「展示ルーム」



本館「セミナールーム」



別館「展示コーナー」



楽しく学べるクイズコーナー



ガイドによる解説



次世代エネルギーパーク



見所

エコタウン事業の取り組みや市内の環境関連企業をパネルや展示品などで紹介するほか、リサイクル工場の見学コースを用意し、見学者を案内しています。別館には、次世代エネルギーパーク展示コーナーを設け、エネルギーについて体験しながら楽しく学べます。また、次世代エネルギーパークへの見学案内を行っています。

[基本情報]

北九州市若松区向洋町10-20
TEL.093-752-2881

- 開館時間 9:00～17:00
- 休館日 日曜日、祝・休日と年末年始
- 入館料 無料

<http://www.kitaq-ecotown.com/>



施設イチオシの体験学習プログラム

PROGRAM



リサイクル工場見学 (エコタウン)

北九州エコタウンでは、家電・蛍光管・自動車・OA機器・ペットボトルなど、多くのリサイクル事業が行われています。私たちがごみとして出したものが、ここで新たな資源に生まれ変わる過程を学ぶことが出来ます。

- 開催日 / 希望日で調整（休館日は除く）
- 所要時間 / 約120分 ●対象 / 9歳以上
- 定員 / ~100名 ●申込 / 2週間前までは事前予約要
- 料金 / 無料（市外居住者は高校生以上100円、小人50円）

[家電] 西日本家電リサイクル(株)



[自動車] 西日本オートリサイクル(株)



[蛍光管] (株) ジェイ・リライツ



[OA機器] (株) リサイクルテック



[風力発電] エヌエスウィンドウパワーひびき



[太陽光発電] 市民太陽光発電所



[石油] 白鳥国家石油備蓄基地



展示ルーム



エネルギー施設見学 (次世代エネルギーパーク)

太陽光・風力などの自然エネルギー、バイオマスエネルギーのほか、エネルギー企業間連携や革新技術の研究など多様なエネルギーへの取り組みをご覧いただけます。間近で見られる響灘のシンボル・大型風力発電や、太陽光パネルが広大な敷地に広がるメガソーラーの発電所は迫力満点。

- 開催日 / 希望日で調整（休館日は除く） ●所要時間 / 約120分
- 対象 / 9歳以上 ●定員 / ~100名 ●申込 / 2週間前までに事前予約要
- 料金 / 無料

その他 プログラム等のご紹介

各種イベント

●夏休み特別企画親子探検エコツアー

「パソコン分解ツアー」、「リサイクル工場バックヤードツアー」、「エネルギーバスツアー」「リサイクルバスツアー」、「電気バスで行くエネルギーバスツアー」など

●エコネットワークショップ

廃材を利用した工作など

●エコタウンまつり

エコ工作、エネルギー実験

など

電気バスツアー



エコ・ネットワークショップ



※利用料金やプログラムは、変更となる場合があります。詳細はホームページ等をご確認ください。



施設案内

体験型展示を中心に、科学や宇宙について、遊びながら楽しく学べます。本館の展示館、天文館、学習室が入る別館から成り、展示館では、科学の疑問や不思議などの基礎から応用までを分かりやすい展示により紹介しています。また天文館では、かけがえのない地球を大切にすることを育むため、太陽系や惑星などの宇宙を正しく理解し、人間のはたらきかけを考える体験型展示をはじめ、太陽望遠鏡、クーデ式望遠鏡、さらに季節ごとにテーマを変えながら星座や宇宙を紹介するプラネタリウムを備えています。毎週土・日曜日にはイベントなども豊富に開催され、何度訪ねても新しい発見をすることができます。

天文館「H-2ロケット」



展示館1階「滑車とてこの実験」



展示館2階「ルパンウォーク」



展示館1階「ボールの運動」



展示館2階「パソコンワークショップ」



天文館「太陽系運行儀」



天文館「太陽系惑星の比較」



見所

展示館1階には、風速20メートルまでの風を体験できるウィンド・シミュレーターをはじめ「まほうの鏡」「風力自転車」「シーソーバスケット」など20のコーナーが、2階には、リニアモーターカーの動く模型をはじめ、「電磁石とカビ」「まわるタマゴ」「垂直飛行機」など20のコーナーがあります。天文館には「太陽系運行儀」「惑星体重計」「月面着陸」など27の体験コーナーが設けられ、太陽望遠鏡、クーデ式望遠鏡も備えています。

[基本情報]

北九州市八幡東区桃園3-1-5 (桃園公園内)

TEL.093-671-4566

- 開館時間** 9:00 ~ 17:00 (入館は16:30まで)
- 休館日** 月曜日 (祝・休日の場合は翌日) と年末年始
- 入館料** 大人300 (100) 円、中高生200 (70) 円、小学生150 (50) 円
※()内は展示室のみ ※30名以上で団体割引あり
- 駐車料金** 無料 (桃園公園駐車場利用)



http://www.city.kitakyushu.lg.jp/shisetsu/menu06_0013.html

施設イチオシの体験学習プログラム

PROGRAM

👉 プラネタリウム (天文館)

プラネタリウム ドーム内

一般番組、学習番組、特別番組の放映を行っています。

毎日放映されている一般番組は、当日の夜空の生解説とプログラム番組で構成されています。ドームの直径は20mあり、放映される25,000個もの星(7.4等星以上)は圧巻です。また、全国一斉熟睡プラネタリウム等の特別番組や、聴覚障害者のための「字幕付き」なども実施しています。



プラネタリウム本体

コンソールボックス

●上映日 / 火～日曜日(休館日は除く)
※番組によっては事前予約が必要

●所要時間 / 約45分 ●対象 / どなたでも

●座席数 / 302席 ●申込 / 不要

●料金 / 入館料(プラネタリウム含む)のみ



👉 星の観望の夕べ (観望会)

プラネタリウムでの星空解説の後、天体望遠鏡で星空を眺めます。

●開催日 / 概ね月1回 ホームページをご確認ください。

●所要時間 / 約90分

●対象 / どなたでも(中学生以下は保護者の参加が必要)

●定員 / ~100名 ●申込 / 電話受付にて先着順

●料金 / 入館料のみ



クーデ式天体望遠鏡を使って
星空観察



その他 プログラム等のご紹介

各種講座

- 科学教室
ろうそくづくり、フェナキスティスコープづくりなど
- おもちゃ病院 ●身近な生き物講座 ●サイエンスショー など

科学教室

サイエンスショー



チャレンジロボット体験

- サッカーロボット教室
- 親子でロボットプログラミング講座

など

2013年 ロボットフェア

親子でロボットプログラミング



※利用料金やプログラムは、変更となる場合があります。詳細はホームページ等をご確認ください。



施設案内・見所

市のシンボル河川「紫川」に面し、生命の源である「水」とそれを取り巻く「環境」をテーマに、映像や展示物などを通じて、紫川の歴史や、川にすむ生き物、流域の自然体系などについて、楽しく遊びながら学べる施設です。

深刻な公害に見舞われた昭和30～40年代には、紫川も汚染がひどく、生き物がいなくなった時期もありましたが、市民・企業・行政が一体となった取り組みにより、見事に蘇りました。特に、川の中を直接覗くことができる河川観察窓は、川や海の様々な生物だけでなく海水と淡水の境界が出来る「塩水くさび」などの自然現象も観察でき、紫川の「今」を知ることができます。(H31年度にリニューアルオープン予定)

紫川の水中が観察できる巨大河川観察窓



施設イチオシの体験学習プログラム

PROGRAM

館内ツアー「ワクワク・水環境館探検」

身近な環境や自然・川へと目を向けるきっかけとなるよう、川を通じて水辺環境を知り、自ら考えて楽しみながらチャレンジできるプログラムです。

- 開催日時／希望日で調整
- 所要時間／約60～90分
- 対象／4歳以上中学生以下
- 定員／～100名 ●申込／事前予約要
- 料金／無料



各種講座

- 水辺の生き物講座
- 紫川の生き物を紙で作る「せせらんど工作」(写真)
- リサイクルなど色々なテーマで作る「イベント工作」など

トビハゼとオヤニラミ



各種イベント

- 月替わりの催し
紫川にちなんだクイズや生き物図鑑づくりなど
- 水曜コンサート
歌・ピアノ・バイオリンなど

ピアノとバイオリンの奏へ



[基本情報]

北九州市小倉北区船場町1-2

TEL.093-551-3011

開館時間 10:00～19:00

休館日 年末年始

入館料 無料

<http://www.mizukankyokan.jp/>



※利用料金やプログラムは、変更となる場合があります。詳細はホームページ等をご確認ください。

きれいな川のシンボル“ホタル”を通して自然の尊さを感じよう

ほたる館（北九州市ほたる館、香月・黒川ほたる館）



施設案内・見所

北九州市ほたる館は、自然界では初夏しか見ることのできないホタルの成虫が光る様子を、年中昼間でも見ることができる、全国でも珍しい施設です。ホタルなどの水辺の生き物や水辺環境について多くの展示や資料で紹介しています。

香月・黒川ほたる館では、パネルや模型で、日本をはじめ世界中に分布するホタルの生態を紹介しています。また、黒川流域に生息している魚類約30種についても展示しています。

北九州市ほたる館の「展示室」とホタルの生息環境を再現した大型生物水槽



黒川のホタル



香月・黒川ほたる館の「展示室」と「ゲンジボタルの生態模型」



施設イチオシの体験学習プログラム

PROGRAM

解説付き館内見学「ホタルの生態と水辺環境について学ぼう！」(北九州市ほたる館)

ホタルの光や映画の鑑賞、顕微鏡による卵や幼虫の観察など、ホタルや自然環境について学びます。

- 開催日時／希望日で調整
- 所要時間／約60分 ●対象／4歳以上
- 申込／事前予約要 ●料金／無料



各種教室(北九州市ほたる館)

- ホタルの折り紙
- 押し花しおり
- 昆虫工作
トンボ・昆虫の標本づくり

など



[基本情報]

北九州市ほたる館

北九州市小倉北区熊谷2-5-1
TEL. 093-561-0800

<http://www.hotarukan.jp/>

開館時間	9:00~17:00
休館日	火曜日(その日が休日にあたる場合はその翌日)と年末年始
入館料	無料



香月・黒川ほたる館

北九州市八幡西区香月西4-6-1
TEL. 093-618-2727

<http://www.city.kitakyushu.lg.jp/kensetu/05101045.html>

開館時間	9:00~17:00
休館日	水曜日(その日が休日にあたる場合はその翌日)と年末年始
入館料	無料



※利用料金やプログラムは、変更となる場合があります。詳細はホームページ等をご確認ください。

より良い未来のために学びたい人が自由に集う

北九州まなびとESDステーション



施設案内

小倉北区・魚町銀天街の一角にある「北九州まなびとESDステーション」は、北九州市の「ESD(持続可能な開発)推進拠点」です。ここでは、「持続可能な社会づくり」に関する講座や交流会、まちのにぎわいづくりなど、北九州の明るい未来のための様々な活動が行われています。

キッチンスタジオのある広々とした空間



学生や地域の方のにぎやかな声がいっぱい響く



先人の活動を若い世代へ語り継ぐ「まなびと講座」



北九州まなびとESDステーションでは様々な団体が活動しています

北九州ESD協議会

2006年に市民を中心に発足した、産学官民が集い、協働するプラットフォームです。

ESDを広く知っていただくため、講座や交流会を開催するとともに、ESDコーディネーターが、皆様のESD活動をサポートします。



いきがい活動ステーション TEL.093-967-3420

自分の「いきがい」を見つけ、地域の「やくわり」を担い、世代を越えた新しい仲間たちと「つながり」をつくる。専任コンシェルジュが窓口での情報提供や相談に応じます。



北九州市立大学

地域や身の回りの課題解決のために活動する学生等を支援します。また、企業人と学生との交流促進等を行っています。



※詳細は、各団体のホームページをご覧ください。

[基本情報]

北九州市小倉北区魚町3-20中屋ビル地下1階
TEL.093-531-5011

休館日 11:00 ~ 19:45

休所日 月曜日・祝・年末年始

利用方法 貸室利用には予約が必要です。事前に受付にてお申し込み下さい。

※貸室・利用条件等、詳細はお問い合わせください。

<http://www.k-esd.jp>



※利用料金やプログラムは、変更となる場合があります。詳細はホームページ等をご確認ください。



施設案内

JICA（独立行政法人国際協力機構）は、日本の政府開発援助（ODA）の実施機関として、開発途上地域からの様々なニーズに応える国際協力を実施しています。

九州7県を管轄するJICA九州は、国内にある14拠点の一つで、NGO、大学、企業、自治体などと連携し、環境政策、省エネ技術などを中心に多様な研修事業を実施する研修センターです。毎年、アジア・中東・アフリカ・中南米等から年間千人程度の研修員が訪れます。また、環境施策や環境技術のノウハウを活かした企業の海外ビジネス展開支援、JICAボランティア事業の窓口としても機能し、北九州市の環境の取組みを世界に発信する大きな役割を担っています。また当施設は、国際理解教育の一環として、公開されており、実際の研修センターを見学しながら、様々な国々のボランティア体験談や国際協力全般について聞くことができます。



施設イチオシの体験学習プログラム

PROGRAM

施設訪問

JICA九州の施設を見学できます。また、希望のテーマに応じてJICA職員や各県JICAデスク、青年海外協力隊参加者などが講師となり、日本の国際協力、日本と世界の関わり、世界の現状などをお話します。

JICAセンター見学



ワークショップ



出前講座

施設訪問と同様に、国際協力の関係者からテーマに合う人材を探し、授業や文化祭などの学校行事、国際交流イベントなどに派遣します。

小が校での講座



いろいろな国の遊びを体験



※施設訪問、出前講座には、JICA九州市民参加協力課への申込が必要です。ホームページから申込書をダウンロードしてE-Mail、FAXまたは郵送でお送りください。

[基本情報]

北九州市八幡東区平野2-2-1

TEL.093-671-6311

開館時間 [図書館]
 火～金曜日 / 12:00～20:00
 土・日曜日 / 10:00～18:00
 ※図書室とレストラン（営業時間はHP参照）のみ自由にご利用いただけます。

休館日 月曜日、祝・休日と年末年始



<http://www.jica.go.jp/kyushu/>

※利用料金やプログラムは、変更となる場合があります。詳細はホームページ等をご確認ください。



施設案内

アースモール

約46億年前の地球誕生から現代にいたる、人と自然の「いのちのたび」を壮大なスケールで展示解説した西日本最大級の自然史・歴史博物館です。自然史ゾーンでは、地球の成り立ちや生命のあゆみを、動植物標本、実物化石、岩石・鉱物、レプリカなどで分かりやすく紹介しています。歴史ゾーンでは、中国など東アジアの国々に近く、本州と九州の接点に位置する北九州地域の歴史や、そこで営まれた人々の暮らしの変遷を、歴史資料をもとに展示しています。北九州の伝統的な夏祭りの山車・山笠も一堂に並んでいます。一日中、見て触れて体験して、楽しみながら学べるスポットです。



地学現象

カルチャーモール

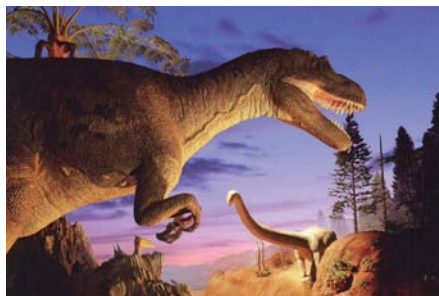
探究館



エンバイラマ館

東アジア交流コーナー

こどもミュージアム



見所

全長約35mにもおよぶ世界最大級の恐竜「セイスモサウルス」や「ティラノサウルス」の標本を展示する「アースモール」、動く恐竜ロボットで太古の北九州にタイムスリップしたかのような迫力満点の演出コーナー「エンバイラマ館」など恐竜の世界に浸れます。館内には実際に触れることができるハンズオンコーナーのほか、標本や珍しい化石、貴重な歴史資料が多数展示されています。また懐かしい昔の民家を再現した「探究館」や「文化学習園」も見逃せません。

[基本情報]

北九州市八幡東区東田2-4-1
TEL.093-681-1011

開館時間 9:00～17:00時(入館は16:30まで)

休館日 年末年始と毎年6月下旬頃

入館料 大人500円(400円)、高校生以上300円(240円)、
小・中学生200円(160円)
※()内は30名以上の団体

<http://www.kmnh.jp/>



施設イチオシの体験学習プログラム

PROGRAM

👉 団体向けプログラム

学校の教室とは一味違った学習活動ができるようなプログラムを準備しています。

- ・石膏での化石レプリカづくり
- ・ペットボトルとビーズを使った顕微鏡づくり
- ・滑石を使った勾玉づくり(写真左)
- ・化石発掘体験(写真右)

- 開催日 / 希望日で調整(休館日は除く)
- 所要時間 / 約60分 ●対象 / 小学生高学年以上
- 定員 / 40名程度 ●申込 / 事前申込要
- 料金(教材料) / 250~350円



👉 ツアー

●ジオ・ツアー

当館学芸員企画によるオリジナルガイドツアー。学芸員の分かりやすい解説のもと、平尾台の洞窟探検や、曽根干潟のカブトガニの観察などを行います。

👉 各種講座

- 連続講座 (近世文書読み方、子ども教室など)
- 講座 考古、歴史、化石、海洋生物、昆虫、植物などの各種テーマ
- 野外観察会 など

ジオハイキング平尾台



海洋生物観察会

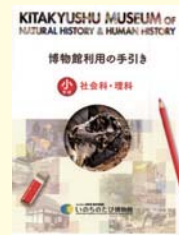


その他 プログラム等のご紹介

授業での博物館利用

ミュージアムティーチャーが先生方と一緒に、様々な形態で授業の支援を行います。

- 博物館での授業
館内の展示や資料を活用した課題追求活動や体験学習
- 学校での授業
博物館の資料や博物館体験学習教材セット「ディスカバーボックス」の貸出など ※詳細はお問い合わせください。



博物館利用の手引き

化石レプリカ作成キット



特別展・企画展

年に数回、さまざまなテーマで特別展・企画展を開催しています。特別展によっては関連イベントを実施することがあります。

- ナイトミュージアム
普段は見るできない夜の博物館を探索します。
- ギャラリートーク

ナイトミュージアム



館内見学を充実させてくれるアイテム

見て、知って、考え、学ぶことができる、より充実した見学になるよう、「アースモール」「エンバイラマ館」「生命の多様性館」など10コーナー対応のスタンプラリーシートを作成しています。このシートを手にも館内を巡ることで、最後まで興味をもちながら、隅々まで見学し、生命の進化の道筋と人の歴史を学べます。自分だけの博物館ガイドブックをつくることもできます。



北九州イノベーションギャラリー



施設案内

「イノベーション」とは、新たな技術の発明だけでなく、新たなアイデアから社会的に大きな変化を起こす広い意味を持っています。北九州市は鉄はもちろん、化学、硝子、機械、電機などの産業が生まれ、さらには画期的な新技術を世界に向けて発信する拠点となりました。このイノベーションの歴史を保存し、新しいイノベーションを創出する力を育てるべく、教育普及や展示などを行う国内初の施設です。



多目的スペース (世界遺産登録の官営八幡製鐵所展示ギャラリー)



工房



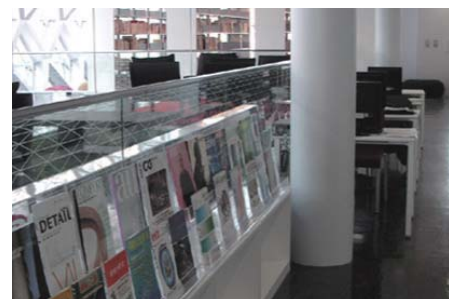
年表のギャラリーと詳しい説明を閲覧できる「イノベーションキオスク」



プレゼンテーションスタジオ



ライブラリー



企画展 香りのふしぎ展 (2017)



見所

イノベーションを様々な切口で展示する企画展の開催をはじめ、技術革新の歴史を振り返る年表のギャラリー、産業技術とデザインに関する図書を収集したライブラリー、講演会や映像上映のためのプレゼンテーションスタジオも備えるなど、「技術の歴史情報館」として技術革新に関する情報や映像などを公開しています。また、職人技を間近に見ながら、子どもから大人まで参加できるものづくり教室など行う金属・木材加工室や溶接コーナー、3Dモデル設計室を有する工房を備えています。

[基本情報]

北九州市八幡東区東田2-2-11

TEL.093-663-5411

開館時間 9:00 ~ 19:00 (土・日曜日、祝・休日は~17:00)

休館日 月曜日 (祝・休日の場合は翌日) と年末年始

入館料 無料 (企画展は有料)

<http://www.kigs.jp/>



施設イチオシの体験学習プログラム

PROGRAM

鉄工作体験

安全な工作機械を使用し、ネジの仕組みから鉄加工・仕上げ全般にいたるまで幅広く体験できます。



- 開催日／希望日で調整 (休館日は除く)
- 所要時間／50～90分 ●対象／小学生以上
- 定員／～40名 ●申込／事前申込要 ●体験料／200円～

「東田第一高炉史跡」産業遺産見学

隣接した官営製鐵所高炉のモニュメントをガイドとともに巡り、ものづくりの尊さや達成感などについて理解を深めます。



- 開催日／希望日で調整 (休館日は除く)
- 所要時間／30分 ●対象／どなたでも
- 定員／～40名 ●申込／事前申込要 ●体験料／無料

その他 プログラム等のご紹介

各種講座

- 技術革新セミナー
様々なテーマのもと、身近な技術イノベーションを学びます。
- 市民セミナー
北九州の持つ産業遺産・技術をわかりやすく伝えます。
- 電子工作ステップアップ教室
・初級編(小学1～3年生の親子対象) 道具の使い方などから学習
・中級編(小学4～6年生の親子対象) 初級編を生かした電子工作

技術革新セミナー



電子工作「手作りホバークラフト」



各種イベント

- 企画展および運動講演会等
- 東田たたらプロジェクト 古代製鉄法の“たたら”製鉄体験
- イノベーション見学ツアー
イノベーションを多様なテーマから体感できるバスツアー
- 東田サマースクール(7～8月/小学校高学年対象)
- 世界一行きたい科学広場 IN 北九州(8月/小学生対象)
※環境ミュージアムといのちのたび博物館との共同開催

東田たたら



世界一行きたい科学広場



T O P I C S

近代化産業遺産

官営八幡製鐵所 旧本事務所



官営八幡製鐵所 旧鍛冶工場



遠賀川水源地ポンプ室(中間室)



官営八幡製鐵所 修繕工場



2015年、北九州市に世界遺産誕生！
ものづくり大国・日本の礎を築いた産業遺産である「明治日本の産業革命遺産 製鉄・製鋼、造船、石炭産業」が、平成27年7月の第39回世界遺産委員会での最終的な審査が行われ、ユネスコ世界文化遺産に正式登録されました。この遺産群は、北九州市を含む8県11市にまたがる23資産からなり、北九州市からは、官営八幡製鐵所関連施設が構成資産に含まれています。これらの施設は、製鐵所の構内に立地していることから現在一般には公開されていませんが、構成資産のひとつである旧本事務所(1899年竣工)を眺望できるスペースが整備されています。ぜひ、世紀を超えた産業景観をご覧ください。

※4施設は一般には非公開の施設です。

※写真提供：新日鐵住金(株) 八幡製鐵所

場所など詳しくは、ホームページ <http://www.city.kitakyushu.lg.jp/soumu/01901014.html> をご覧ください。

※利用料金やプログラムは、変更となる場合があります。詳細はホームページ等をご確認ください。



施設案内

自然とふれあいながら生物多様性の重要性や生態系の仕組みを学べる自然環境学習施設です。

この場所は、もともと廃棄物の埋立地で、ここにできたデコボコの地形が、湿地や淡水池、草原など多様な環境を生み、植物や昆虫、それを捕食する生き物などの命みなぎる自然環境が長い年月をかけて再生されました。このかけがえのない奇跡の自然再生力と、生態系を保全するための長年にわたる人々の技術、そして思いが国内最大級のビオトープの誕生につながったのです。

観察デッキ



多くの生物が生息する湿地



野鳥観察施設



ネイチャーセンター



春の草花満開のビオトープ



夏の昆虫採取イベント



ネイチャーセンター館内



見所

ベッコウトンボやチュウヒ、カヤネズミ、メダカなどの希少種をはじめ500種以上の動植物が生息しています。整備された2kmほどの遊歩道では、四季折々の発見ができ、生き物たちの生態系にふれあえる貴重な体験スポットです。敷地内のネイチャーセンターでは、当園の成り立ちや生息する生き物、季節の見どころなどを紹介しています。また、NPOなどの活動拠点としても活用されています。

[基本情報]

北九州市若松区響町一丁目

TEL.093-751-2023

- 開園時間 9:00~17:00時 (入園は16:30まで)
- 休園日 火曜日 (祝・休日の場合は翌日)
- 入園料 一般100(80)円、小・中学生50(40)円
※()内は30人以上の団体料金 ※ネイチャーセンターの入館は無料
- 駐車場 無料

<http://www.hibikinadabiotope.com/>



施設イチョシの体験学習プログラム

PROGRAM

👉 ビオトープガイドツアー

ネイチャーセンターで、響灘ビオトープに生息する生き物や、ビオトープができるまでの経緯、季節ごとの見所などの説明を聞いてから、いざビオトープへ。当園を熟知したガイド達による個性的で味のあるツアーを体験できます。

●開催日時 / 土・日曜日、祝・休日（休館日は除く）の
10:00~11:30と13:30~15:00

●所要時間 / 約90分 ●対象 / どなたでも

●申込 / 不要 ●料金 / 入園料のみ

※上記日時以外にも団体等への対応可（事前予約要）



早朝野鳥観察会



👉 各種講座やイベントなど

●野鳥観察会

ガイドと一緒に当園に生息する野鳥を観察します。
開催日時 / 毎月第2日曜日の9:00 ~ 11:00

●その他

- ・当園に自生する植物などを使ったクラフト教室
- ・生き物模型作りなど

押し花体験



TOPICS

響灘ビオトープで見ることのできる生き物たち

写真提供：岩本光徳氏

(環境省第4次レッドリスト等参照)

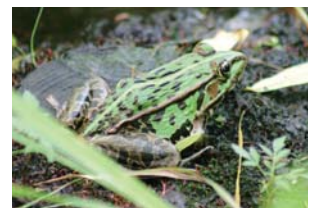
鳥類	サンカノゴイ	EN
	セイタカシギ	VU
	ツバメチドリ	VU
	ハヤブサ	VU
	コミズク	県 (VU)
	オオヨシキリ	県 (NT)
植物	シャジクモ	VU
	ツツイトモ	VU
	イヌタヌキモ	NT
	カワチシャ	NT
魚類	メダカ	VU
昆虫	コガタノゲンゴロウ	VU
	マダラコガシラミズムシ	VU
	ベニイトトンボ	NT



カヤネズミ 県 (VU)



ベッコウトンボ CR



トノサマガエル NT



チュウヒ EN



ミサゴ NT



ミゾコウジュ NT

環境省 絶滅危惧種 カテゴリー

CR+EN 絶滅危惧Ⅰ類
絶滅の危機に瀕している種

CR 絶滅危惧ⅠA類
ごく近い将来における野生での絶滅の危険性が極めて高いもの

EN 絶滅危惧ⅠB類
ⅠA類ほどではないが、近い将来における野生での絶滅の危険性が高いもの

VU 絶滅危惧Ⅱ類
絶滅の危険が増大している種

NT 準絶滅危惧
現時点での絶滅危険度は小さいが、生息条件の変化によっては「絶滅危惧」に移行する可能性のある種



施設案内・見所

頓田貯水池を中心に広がる北九州市最大の公園“響灘緑地”は、「水」「緑」そして、ひびき動物ワールドと貯水池に飛来する野鳥からなる「動物」という豊かな自然に恵まれています。その中心部に位置するグリーンパークには、花や緑の情報発信基地「都市緑化センター」、熱帯のジャングルを再現した「熱帯生態園」、カンガルーやワラビーなどとふれあえる「ひびき動物ワールド」、4 haの広大な芝生広場などがあります。約320種・2,500株のバラ園もあり、春と秋の2回のバラフェアでは色とりどりのバラが咲き誇ります。また、頓田貯水池の周囲には親子に人気のサイクリングコースもあります。

豊かな自然と動物とのふれあいを通じて、環境への理解を深めることができます。

大芝生広場



バラ園



野外ステージ



熱帯生態園



人気のステージショー



自然とふれあう体験教室



ポニー広場



[基本情報]

北九州市若松区大字竹並 1006
TEL.093-741-5545

- 開園時間 9:00 ~ 17:00
- 休園日 火曜日(休・祝日の場合は翌日)
年末年始についてはホームページでご確認ください。
- 入園料 大人100円 小・中学生50円
- 駐車料金 普通車300円、中・大型車1,000円(9 ~ 17時)

※ペット連れのご入園はご遠慮下さい。

<http://www.hibikinadagp.org/>



施設イチオシの体験学習プログラム

PROGRAM

自然とふれあう 体験教室

- フラワーアレンジメント、押し花教室、クリスマスリース作り
- 野菜づくり
- 樹木の手入れ、バラやラン等植物の育て方
- 季節の探鳥会 など

各種イベント

- 春のフラワーフェスタ (4月)
- 子どもまつり (4月)
- バラフェア (5～6月、10～11月)
- フリーマーケット・緑化フェア (4～11月) など

多くの人でにぎわうフリーマーケット



※プログラムの詳細は、花と緑の相談所(TEL.741-5587)にお問い合わせください。

ひびき動物ワールド

カンガルーなど有袋類の自然飼育では国内有数の施設です。園には大型のカンガルーや小型のワラビー、中型のワラルーの3種、約300頭が飼育されており、ワラビーへのえさやり体験もできます。

北九州市若松区大字竹並286
TEL.093-741-2700

入場料 大人300円、小・中学生150円

※別途グリーンパーク入園料が必要 ※開園時間と休園日はグリーンパークと同じ

http://www.kpfmmf.jp/hibiki_animal_world/



動物ふれあい教室

施設イチオシの体験学習プログラム

PROGRAM

動物ふれあい教室

飼育員からの生態説明を聞きながら、カンガルーやポニーとふれあうことにより、命の大切さを体感します。

- 実施日 / 開園日(土・日曜日、祝・休日、学校の休み期間を除く)
- 所要時間 / 10:00～13:30のうち30分(1日4回)
- 対象 / 小学生 ● 定員 / 1回100名(学校単位)
- 申込 / 1ヶ月前までに事前予約要(窓口:グリーンパーク)
- 料金 / 無料

職場体験プログラム

カンガルーの餌の準備から餌やり、糞の片付け、小屋の清掃など飼育員の仕事を1日体験します。

- 実施時間 / 開園日(土・日曜日、祝・休日を除く)9～16時(1日)
- 対象 / 13～18歳 ● 定員 / 1日6名(学校単位)
- 申込 / 1ヶ月前までに事前予約要(事前説明会あり)
- 料金 / 無料

サイクリングターミナル

頓田貯水池の周囲を巡る起伏に富んだ約4kmと7kmのサイクリングコースがあります。自転車のレンタルもできます。

北九州市若松区大字竹並
TEL. 080-4125-9509

自転車貸出料金 2時間以内 大人200円 中学生130円
小学生以下100円(超過対応あり)

※開館時間と休園日はグリーンパークと同じ

※ちょっとかわった自転車に乗れるおもしろサイクルランドやサイクルボードもあります(有料)。



※利用料金やプログラムは、変更となる場合があります。詳細はホームページ等をご確認ください。

到津の森公園



施設案内

「自然・動物・人にやさしい」をコンセプトに、周辺の豊かな自然を生かしながら、生息地にあわせた空間づくりや観察経路の工夫を行い、動物たちの自然な生態を観察できる、北九州市民に愛される動物公園です。日常的に市民ボランティアや飼育員・スタッフによる園内ガイドや企画展など様々な環境イベントが園内各所で展開されています。

橋を渡るヤギたち



ライオンの夫婦



草原の世界



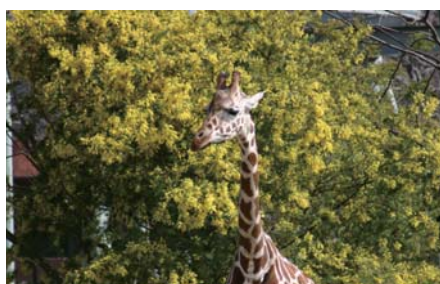
ゾウの餌やり



マダガスカルの世界



キリンとミモザ



モルモットとのふれあい



見所

10.6haにも及ぶ敷地は、世界の動物ゾーン、ふれあい動物園、バードケージ、郷土の森林などのエリアに分かれ、約100種500点の動物たちの自然な生態を間近に見学できます。特にアフリカのマダガスカルに生息する絶滅危惧種の希少動物である、各種のキツネザルは必見です。ほかにも、遊具や3,000㎡の芝生広場をはじめ、子どもホールや森の音楽堂などもあり、家族そろって一日ゆっくり自然や動物とふれあえ、くつろぐことができます。

[基本情報]

北九州市小倉北区上到津四丁目1-8
TEL.093-651-1895

- 開園時間** 9:00～17:00(時期により夜間開園あり)
- 休園日** 火曜日(祝・休日は翌日)と年末年始
※春夏休み、行楽シーズンについてはホームページでご確認ください。
- 入園料** 大人800(600)円、中・高校生400(300)円
4才～小学生100(50)円
※()内は25名以上の団体料金
- 駐車料金** 普通車600円、バス1,000円

<http://www.itozu-zoo.jp/>



施設イチオシの体験学習プログラム

PROGRAM

環境学習プログラム

座学

園内見学にあわせて、生命や環境などについて学習する小学生向けのプログラムを行っています。生き物との出会いやふれあいによる体験活動を通して、生命の大切さや自分を取り巻く環境、動物と人との関わりなどについて考え、理解を深めます。

【プログラム例】

○どうぶつのあかちゃん

動物の赤ちゃんクイズや出産ビデオの視聴後、解説を交えて園内を散策します。

○食べ物のちがいと体のつくり

肉食・草食・雑食動物についてのクイズやビデオの視聴後、餌やり体験などの園内活動を行います。

○生息地での状況を知る

マダガスカル動物等を通して、絶滅の危機にある野生動物の状況を学習し、私たちにできることを皆で考えた後、解説を交えて園内を散策します。

●実施時期 / 6～翌年3月

●所要時間 / 約90分（園内見学時間を含む）

●対象 / 小学校

●申込 / 事前予約要 ※募集時期等詳細はお問い合わせください。

●体験料 / 1人100円（別途入園料が必要）



解説付き園内散策



動物とのふれあい



その他 プログラム等のご紹介

各種体験プログラム

●動物ガイド

園内のゾウやキリン、トラ、ライオン、シマウマなどの生態を飼育スタッフの解説を交えながら、楽しく学びます。

●里山いきものがかり

園内の森にすむ生き物を調査します。

など

動物ガイド



里山いきものがかり



各種イベント

●「ITOZU YORU ZOO ～夜の動物園～」

8月の金・土・日曜日とお盆時期は閉園時間を21時まで延長。ライトアップされた木々や、夜にしか見れない動物の動きを観察できます。

●季節の花の開花にあわせた催し など

夜の動物園



ミモザフェア



※利用料金やプログラムは、変更となる場合があります。詳細はホームページ等をご確認ください。



施設案内

山田緑地はかつて弾薬庫として使用され、約半世紀にわたり一般の利用が制限されたため、人の手がほとんど加わることなく森の環境が保たれました。都心部の近くに残されているこの貴重な自然の森を守り育て、生き物たちと人間が共に生きていくことを学び伝えていく「30世紀の森づくり」をテーマとした管理・運営を行っています。そのテーマに基づき、森の自然に触れ、体験できる「利用区域」と、自然環境の保護を優先する「保全区域」・「保護区域」の3つのエリアに分けられています。

当園では、この豊かな自然の中に生息する多くの動植物たちに出会うことができます。また、年間を通じて多彩なイベントや講座も開催しています。

芝生広場



森の家



樹木園



湿生生態園



展望デッキ



野草広場



とんぼの池



見所

日本最大級のログハウス「森の家」内の多目的ホールでは山田緑地の動植物について楽しく学ぶことができ、会議室、講習室では様々な講座が開催されています。また、2haにも及ぶ広大な芝生広場や展望デッキのあるエコプレイパーク、湿性生態園や野草広場など、散策を楽しみながら、植物や昆虫をはじめ、野鳥や両生類など多様な動植物にふれあうことができます。

[基本情報]

北九州市小倉北区山田町
TEL.093-582-4870

- 開園時間 9:00 ~ 17:00
- 休園日 火曜日（祝・休日は翌日）と年末年始
- 入園料 無料
- 駐車場 普通車300円、中・大型車1,000円

※ペット連れのご入園はご遠慮下さい。

<http://www.yamada-park.jp/>



施設イチョシの体験学習プログラム

PROGRAM

👉 もりの観察会

植物・野鳥・親子班に分かれて、ボランティアガイドと一緒に季節ごとの自然を楽しみます。

※その日の状況や希望に合わせて、コースは変わります。

- 開催日時 / 毎月第4日曜日の9:30 ~ 12:00
- 所要時間 / 約150分
- 対象 / どなたでも
- 申込 / 不要 ●体験料 / 無料

四季折々の様々な自然を体験できる



夏鳥・冬鳥など季節ごとの野鳥を楽しめる



👉 バードウォッチング

年間を通じて100種類以上の鳥類が観察できる山田緑地では、様々な野鳥にあうことができます。ここに生息する季節の野鳥をガイドと一緒に観察します。夏季は「自然観察会」として野鳥以外にも観察します。

- 開催日時 / 毎月第2日曜日の9:30 (5・6月は8:00) ~
- 所要時間 / 約150分
- 対象 / どなたでも
- 体験料 / 無料
- 申込 / 不要 (ただし5・6月は事前申込要)

👉 自然観察ガイド

ガイドの案内で山田緑地を散策し、季節の生き物たち(野鳥・草花・虫など)を探します。様々な動植物とふれあいながら、豊かな自然を満喫できます。ネイチャーゲームなどのプログラムを入れることもできます。

- 開催日時 / 希望日で調整
- 所要時間 / 2時間まで ●対象 / 4歳以上の団体
- 定員 / 要相談 ●申込 / 事前申込要
- 体験料 / 1団体1,000円 (市内の小中学校は無料)

子どもたちにも大人気



その他のプログラム等のご紹介

各種講座・イベントなど

- 季節の生きもの講座
- 体験型教室
クラフト作り、太極拳教室、ヨガ教室、写真教室、リース作りなど
- コンサート
- 絵画展、写真展、山野草展など

どんぐりクラフト



通年プログラム

年間(毎月1回)を通じて活動します。

- みつばちプロジェクト
山田緑地で飼育しているみつばちを通して、生態、基本的な養蜂技術や採蜜方法、蜜源植物調査などを学びます。(対象:小学3年生以上)
- 科学の目シリーズ
身の回りにはいる生き物をピックアップし、講義や観察、時には実験や工作なども実施しながら、その生態や特徴などを学びます。(対象:小学生以上)

※利用料金やプログラムは、変更となる場合があります。詳細はホームページ等をご確認ください。

平尾台自然の郷



施設案内

標高300～700m、南北6km、東西2kmにわたる日本有数のカルスト台地「平尾台」にある「平尾台自然の郷」は、「自然と人とのふれあい」、「地域活動とのふれあい」、「地域産業とのふれあい」、「平尾台特有の景観との調和」を基本テーマとした、体験型公園です。

23haもある広大な園内は、体験工房や野草園・茶園のあるヴィレッジゾーンをはじめ、市内最大の屋外ステージ「高原音楽堂」や芝生が広がる広場ゾーンやキャンプ場、草そり場などに分かれており、一日中のびのびとゆったり自然を満喫できます。

広場ゾーン



高原音楽堂



草そり場



キャンプ場



ドリーネテッキ



陶工房の登り窯



ファミリーレストラン



見所

散策路をはじめ、平尾台が一望できる展望台、深さ約20mの縦型鍾乳洞を間近に見る事のできる「ドリーネテッキ」など、カルストの自然を満喫できます。ほかにも、そば打ち・陶芸・クラフトなどのものづくりをテーマにした体験ができる工房や果樹園など、多くのテーマから自然と親しむことのできる施設やメニューが盛りだくさん。平尾台の魅力がたっぷり詰まっています。

[基本情報]

北九州市小倉南区平尾台 1-1-1

TEL.093-452-2715

開園時間	9:00～17:00(3～11月) ※GW・夏休み中の休日は～18:00 10:00～16:00(12～2月)
休園日	火曜日(祝・休日の場合は翌日) 年末年始(ただし1/1は初日の出見学会)
入園料	無料
駐車料金	普通車300円 大型車1,000円

<http://www.hiraodai.jp/sato/>



施設イチオシの体験学習プログラム

PROGRAM

👉 ケイビング (洞窟体験)

平尾台には200を超える鍾乳洞が地下に張り巡らされています。このプログラムは、自然のままの真っ暗な洞窟の中に、ヘルメットやキャップライトを付けて入っていくわくわくする探検です。

- 開催日 / 希望日で調整 (休園日は除く) ※3名以上で開催
- 所要時間 / 約120分 ●対象 / 小学校3年生以上
- 申込 / 1週間前までに事前予約要
- 体験料 / 3,100円



👉 カルストガイド

カルスト台地の散策をはじめ、平尾台に数多く存在するドリーネの内側を探検します。



- 開催日 / 希望日で調整 (休園日は除く) ※3名以上で開催
- 所要時間 / 約90分 ●対象 / 1時間歩ける方
- 申込 / 1週間前までに事前予約要 ●体験料 / 520円

👉 カルストジャングル冒険ツアー

ハイキング、地形観察、岩登り、野草観察、洞窟探検など、カルスト台地の魅力を凝縮した満喫コース。少しずつ楽しめるツアーです。



- 開催日 / 希望日で調整 (休園日は除く) ※3名以上で開催
- 所要時間 / 約60分 ●対象 / 小学生以上
- 申込 / 1週間前までに事前予約要 ●体験料 / 520円

その他 プログラム等のご紹介

各種講座等

- 体験工房での教室
そば打ち、パンづくり、フレッシュハーブを使ったハーブ教室、陶芸、アートフラワー、木製品など
- 星座観察会
- 芋掘り、ブルーベリー摘取り など

ブルーベリー摘取り体験



芋掘り体験



各種イベント

- 初日の出見学会
- 野焼き (2月もしくは3月)
- クロスカントリーレース、クロカンウォーク (ともに3月)
- トレイルランニング (4月)、トレランウォーキング (3月)
- 自転車レース「シクロクロス」 (12月)
- 平尾台ふゆはなび (2月)、平尾台観光祭 (なつはなび / 7月)
- ピクニックコンサート など

野焼き



平尾台観光祭



※利用料金やプログラムは、変更となる場合があります。詳細はホームページ等をご確認ください。

かけがえのない自然を知り、守り、育てよう 平尾台自然観察センター



施設案内

日本三大カルストの一つである「平尾台」では、石灰岩が散在する草原で遊ぶ羊の群れのように見える羊群原ようぐんばらや多くの鍾乳洞など、独特のカルスト地形をもつ平尾台の自然をはじめ、そこに生息する多様な動植物を観察することができます。この雄大な自然の中にある当センターでは、平尾台の自然を楽しく学べる展示やハイビジョンシアターによる紹介などを行っており、図書コーナーや研修室もあります。展望デッキからは、雄大なカルスト地形を一望できます。



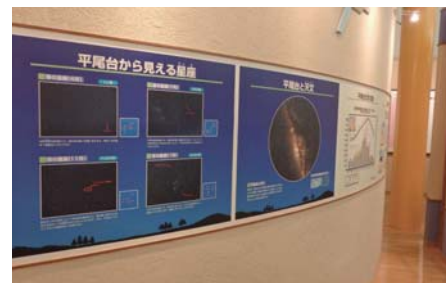
散策コースジオラマ



平尾台の歴史



平尾台の天文・星座



Q&Aコーナー



洞くつジオラマ



ハイビジョンシアター



見所

1階には、平尾台の植物・生物をはじめ、天文・星座、カルスト地形の仕組みや鍾乳石のできる様子、平尾台の歴史や散策コースなどを紹介する展示ルームがあります。また、洞窟の不思議な地形やそこにすむ生き物たちを紹介する「洞くつジオラマ」や「生態ジオラマ」も必見です。2階では、四季の移り変わりや自然の神秘を迫力のハイビジョン大画面映像で紹介しています。

[基本情報]

北九州市小倉南区平尾台1-4-40
TEL.093-453-3737

- 開館日 9:00 ~ 17:00
- 休館日 月曜日(祝・休日の場合は翌日)と年末年始
※ 夏休み期間中は無休
- 入館料 無料 駐車料金 無料

<http://www.hiraodai.jp/hnoc/>



※利用料金やプログラムは、変更となる場合があります。詳細はホームページ等をご確認ください。

平尾台の観光鍾乳洞



施設案内

平尾台にある200を超える鍾乳洞のうち、3つが観光化され、普段着のままで見学することができます。

千仏鍾乳洞

国の天然記念物に指定された、平尾台で最も有名な洞くつです。約500m地点から先は小川の中をジャブジャブ歩いて探索気分を味わえます。



※入口から約900m地点までは照明あり

- 入洞時間 / 9:00～17:00 土・日曜日、祝・休日は18:00まで 年中無休
- 所要時間 / 約40分
- 料金 / 大人800円 高校生600円 中学生500円 小学生400円
- ※団体割引あり(要問合せ)

TEL. 093-451-0368

目白洞

全長2km以上ある、平尾台で最も長い洞くつで、その一部が観光化されています。鍾乳洞には珍しい、美しい一枚天井は見事です。



- 入洞時間 / 10:00～17:00 不定休(要問合せ)
- 所要時間 / 約20分
- 料金 / 大人500円 小人250円(中学生以下) ※団体割引あり(要問合せ)

TEL. 093-451-6315

牡鹿洞

長さは約400m、高低差は約50mあり、洞底まで深さ30mを階段で下る日本では珍しい入口部分が竪穴の洞くつです。この洞くつから、ムカシニホンジカ、ナウマンゾウなどの化石が発見されています。



- 入洞時間 / 10:00～17:00 土・日曜日、祝・休日及び夏休みは18:00まで 不定休(要問合せ)
- 所要時間 / 約30分
- 料金 / 中学生以上500円 小学生300円
- ※団体割引あり(要問合せ)

TEL. 093-451-0165



TOPICS

平尾台の自然 ～長い時間をかけて培われた台地を観察しよう～

雨水や地下水により石灰岩が溶けてできた独特の地形のカルスト台地・平尾台は、日本有数の天然記念物・国定公園・県立自然公園に指定されています。溶け残った石灰岩が地表に出た「ピナクル」が羊の群れのように見える羊群原をはじめ、石灰岩がゆっくりと溶かされた、すり鉢状の窪地・ドリーネ、地下には鍾乳洞と独特の地形に富んでいます。また、この豊かな自然に育つ、絶滅危惧種をはじめとした珍しい生き物や、多様な四季折々の様々な植物などが観察できます。



ドリーネ

ホオアカ



キクガシラコウモリ



ウラギンスジヒョウモン



サギソウ



シラン





皿倉山ビジターセンター

健康山歩き

施設案内・見所

市内を一望できる皿倉山は、権現山、帆柱山などとも帆柱連山を形成し、北九州国定公園の一部となっています。市街地からほど近くとは思えないほど豊かな自然に恵まれ、昆虫や動物も多く生息しており、シーズンには百種類以上の野鳥を見ることができます。その九合目にある当センターでは、登山コースや山の遊び方などの情報発信をはじめ、自然を学ぶイベント・講座の企画開催、帆柱山系の自然の魅力や登山・散策コースを紹介する展示などを行っています。



施設イチオシの体験学習プログラム

PROGRAM

植物ウォッチング

- 開催日 / 年9回開催（開催月の第1日曜日）
- 集合 / 9:30、皿倉山ケーブルカー山麓駅
- 解散 / 15:30、ビジターセンター
- 対象 / 山歩きのできる人
- 定員 / 30名程度
- 申込 / 2日前までに事前予約要
- 料金 / 各回500円



各種イベント

- 野鳥観察（年2回）
- 健康山歩き（年8回）
- さわやか健康清掃登山（年12回 毎月第4日曜日）
- 森のカルチャー教室
- 楽しい工房
- ほばしら探検隊 など

[基本情報]

北九州市八幡東区大字大蔵2664-1

TEL. 093-681-5539

開館時間 10:30 ~ 16:30

休館日 月曜日（祝・休日の場合は翌日）と年末年始

入館料 無料

<http://www.hobashira-aigo.jp/>



T O P I C S

帆柱自然公園の魅力を満喫！

歴史のなかで姿を変えつつ守られてきた豊かな里山

帆柱自然公園は、皿倉山(622m)・権現山(617m)・帆柱山(488m)・花尾山(351m)などの山々からなっています。帆柱山の北斜面に広がった樹齢100年を越える照葉樹林、皿倉表登山道に沿った紅葉の美しい景勝地「楓杉峡」、眺望の素晴らしい「国見岩」、秋から早春に咲く「フユザクラ」・「ツバキ園」がみどころの帆柱森林植物園、そして約400年前の黒田藩の植林政策が今に残る樹齢250～400年の「皇后杉」など、みどころ満載です。動植物の宝庫でもあるこの山では、渡り鳥など多くの野鳥をはじめ、四季折々の様々な植物、また1月～2月の雪景色、7～8月には多くの蝶も観察できます。



皿倉山ケーブルカー



施設案内・見所

皿倉山で運行しているスイス製の西日本最大級のケーブルカーと全面ガラス張りのスロープカーを乗り継げば、皿倉山頂（標高622m）まで約10分で行くことができます。ケーブルカーとスロープカーから望める北九州市内外から関門までの見事なパノラマ景観は感動的です。100億ドルの夜景と呼ばれる皿倉山頂からの夜景は、新日本三大夜景と恋人の聖地にも選ばれています。山頂には、この眺めを一望できる展望台施設もあります。



山麓駅から山上駅まで1,100m 標高差440mの緑の中を結ぶケーブルカー



ケーブルカーから乗り継ぎ 360度の眺望が楽しめるスロープカー

施設イチオシの体験学習プログラム

PROGRAM

皿倉観望会 (天体観測)

山頂で行う観望会は、下界のチリや光に遮断されることなく、日の入り・月・惑星など、180度以上の広がりで見望できるため、格別の夜空を楽しむことができます。(事前申込要)



さらくら森のがっこう

5歳～小学6年生を対象に「草笛教室」「植物観察」「竹焼きパン作り」「飯ごう炊さん」「こけ玉作り」など楽しみながら、帆柱の豊かな自然を体感します。(事前申込要)



星空案内人® (星のソムリエ®) 資格認定制度講座

星空や宇宙の楽しみ方を伝える「星空案内人®」を養成しています。各講座の単位（認定）を受けることで、資格を取得できます。(事前申込要)

各種イベント

- ともまつり (5月)
- ミュージックフェスタ (7月)
- 星空ビアガーデン (7月)
- 中秋のお月見会 (9月)
- 秋の皿倉山大満喫祭 (10月)
- クリスマスナイト (12月)
- バレンタイン大作戦 (2月)

など

ともまつり



[基本情報]

北九州市八幡東区大字尾倉1481-1

TEL.093-671-4761

ケーブルカー	運行時間	平日 / 10:00 ~ 18:00 (上り最終17:20) 土・日曜日、祝・休日 / 10:00 ~ 22:00 (上り最終21:20) ※スロープカーはケーブルカーの発着に接続 ※GW、夏休み期間等の夜間運行あり
	乗車料金	ケーブルカー・スロープカー往復通し券 大人1,200円、小学生以下600円 ※幼児料金、片道料金、各種割引など詳細はホームページをご覧ください。
展望台	開館時間	月～金曜日 10:00 ~ 17:40 土・日曜日、祝・休日 10:00 ~ 21:40
	入場料	無料
駐車場	178台 (有料) ※山麓駅下 ※バスのご利用は事前予約が必要。	

<http://www.sarakurayama-cablecar.co.jp/>



※利用料金やプログラムは、変更となる場合があります。詳細はホームページ等をご確認ください。



白野江植物公園

施設案内・見所

周防灘を臨む丘陵地に広がる園内では、四季折々の様々な植物をはじめ、森林浴、バードウォッチングなどを楽しめます。また、花の谷や落葉樹の森、水辺などの様々なシーンが見られ、散策路からは周防灘の大パノラマとともに変化に富んだ風景を楽しめます。本市唯一の花木園で、なかでも桜は、約60品種、800本と県内有数のコレクションを誇り、樹齢約400年の「白野江のサトザクラ」は福岡県の天然記念物の指定を受けています。また、約7.9haの園内には、所要時間や対象、体力などにあわせ、見所を盛り込んだ4コース[ぐるっと1周(約1時間)、健康・健脚(約50分)、そよ風さわやか(約30分)、車椅子・ベビーカー(約30分)]を設けています。

ツツジ園



白野江のサトザクラ(入口広場)



花の谷



周防灘のパノラマが広がる山頂広場



施設イチオシの体験学習プログラム

PROGRAM

植物観察会

公園スタッフの案内により見頃の植物の説明等を聞きながら園内の散策をします。

- 開催日時 / 希望日で調整
- 所要時間 / 30分
- 定員 / 10~30名
- 申込 / 2週間前までに事前予約要
- 料金 / 入園料のみ



講座・イベント

- ハーブやアロマセラピー、押し花教室、クラフト教室、写真教室
- さくらまつり、紅葉まつり など

紅葉まつり



[基本情報]

北九州市門司区白野江2丁目

TEL.093-341-8111

開園時間	9:00 ~ 17:00 ※入園は16:30まで
休園日	火曜日(祝・休日の場合は翌日)と年末年始 ※2~6月、9~11月は休園なし
入園料	一般200(160)円、小中学生100(80)円 ※()内は20名以上の団体
駐車料金	普通車300円/回、中・大型車1,000円/回

<http://www.shiranoe.com/>



※利用料金やプログラムは、変更となる場合があります。詳細はホームページ等をご確認ください。

農業に触れ食の大切さを学ぶ

総合農事センター



施設案内・見所

北九州市の都市型農業を振興する拠点施設です。花木、野菜、果樹などの試験・展示栽培を行っている温室、小倉牛等の研究や診療をはじめ牛や木曾馬を見ることができる畜産ゾーン、温室、芝生広場・日本庭園・バラ園・梅園など花や緑を楽しむ憩いの場があり、農業を広く紹介し、学び理解を深めるとともに、動物や植物など自然へのふれあいの場となっています。来園や電話による園芸相談も行っています。(常時の対応は不可)



芝生広場

イベントなど

- 植物展示会
洋蘭展、山野草、盆栽など
- 農林水産まつり (11月) など

展示栽培温室 (ブドウ)



畜産ゾーン (木曾馬)



日本庭園



[基本情報]

北九州市小倉南区横代東町1-6-1 **TEL.093-961-6045**

開園時間 9:00 ~ 16:30 休園日 年末年始 入園料 無料

駐車料金 普通車300円 (1時間まで100円)、中・大型車1,000円

※ペット連れ入園はご遠慮ください。



http://www.city.kitakyushu.lg.jp/shisetsu/menu06_0181.html

竹の物語を見る、触れる、学ぶ、体験する

合馬竹林公園



施設案内・見所

日本有数の竹林面積を誇る北九州合馬は全国でも知られるだけのこの名産地。合馬竹林公園は、古くから日本人の生活と密接な関係をもつ竹について学べる合馬地区の象徴的な施設です。展示館では、ビデオやパネルによる合馬地区の紹介、竹製品 (生活用品・工芸品)、竹針の蓄音機、竹のフィラメントを使ったエジソン式電球などを展示しているほか、竹を使った遊びなどができます。また、約150種類の竹・笹類が見学できる散策路を設けた約1.2haの見本園もあります。



[基本情報]

北九州市小倉南区大字合馬38-2

TEL.093-452-3452

開館時間 3 ~ 11月 / 10:00 ~ 17:00
12 ~ 2月 / 10:00 ~ 16:00

休館日 火曜日 (祝・休日の場合は翌日)、年末年始

入園料 無料

http://www.city.kitakyushu.lg.jp/kensetu/file_0307.html



※利用料金やプログラムは、変更となる場合があります。詳細はホームページ等をご確認ください。

合馬地区の観光たけのこ園



施設案内・見所

全国でも有名な合馬地区のたけのこを、たけのこ掘りのインストラクターに指導を受けながら、初心者でも掘ることができる体験型施設です。緑と自然を守り育てることの大切さを学べます。



[基本情報]

合馬観光たけのこ園

北九州市小倉南区大字合馬 1187
TEL. 093-451-0977
<http://www.ohma.jp/takenokoen.html>

合馬たけのこ体験園

北九州市小倉南区大字辻三 452
TEL. 093-452-0240
<http://www.ouma-takenoko.jp/>

多田たけのこ農園

北九州市小倉南区大字合馬 1285
TEL. 093-451-2310
https://www.city.kitakyushu.lg.jp/kokuraminami/file_0121.html



※MAPは上記参照

※体験できる時期や料金等詳細は、各園へお問い合わせください。

さわやかな風を感じながら自然と歴史を巡る

河内サイクリングセンター



施設案内

近代産業遺産や重要文化財が残る河内貯水池で、自転車の貸出しを行っています。河内貯水池の周囲には、春は桜、夏は緑、秋は紅葉と季節を体感しながら自然を満喫できるサイクリングロード（一周6.9km）を整備しています。

河内のサイクリングロード



[基本情報]

北九州市八幡東区大字大蔵 2500-34
TEL. 093-651-9000

- 開館日** 3～11月の土・日曜日、祝・休日及び春・夏休み期間は毎日
- 開館時間** 3～6月・9～11月 / 10:00～16:00
7～8月 / 9:00～17:00
- 自転車貸出料金** 利用料金については、ホームページをご確認ください。



http://www.city.kitakyushu.lg.jp/kensetu/file_0320.html

※利用料金やプログラムは、変更となる場合があります。詳細はホームページ等をご確認ください。

自然豊かな森の中で仲間や家族との絆を深める

キャンプ場



施設案内

市内でも有数の緑豊かな素晴らしい自然の中のキャンプ場は、青少年、家族、グループでのキャンプ体験や野外活動が満喫できます。

[基本情報]

キャンプ場	所在地	お申込先	
矢筈山	門司区大字大里	子ども家庭局青少年課	093-582-2392
足立	小倉北区寿山町	子ども家庭局青少年課	093-582-2392
堀越	小倉南区大字堀越	子ども家庭局青少年課	093-582-2392
しょうぶ谷	若松区大字小石	子ども家庭局青少年課	093-582-2392
帆柱	八幡東区権現山	子ども家庭局青少年課	093-582-2392
畑キャンプセンター	八幡西区大字畑	畑キャンプセンター	093-618-3951
金比羅	戸畑区金比羅町	子ども家庭局青少年課	093-582-2392

<http://www.city.kitakyushu.lg.jp/ko-katei/11901008.html>

帆柱キャンプ場のテントサイト



金比羅キャンプ場のかまど



市街地近接の自然スポット

足立青少年の家



施設案内

北九州国定公園の一部に位置し、小倉市街地に近い緑豊かな九州百名山の一つ足立山の山腹にある青少年施設です。自然を活かしたキャンプやオリエンテーリング、レクリエーションの場として活用できます。

広々としたホール



山小屋風の研修室



[基本情報]

北九州市小倉北区寿山町7-14 | 【お申込先(子ども家庭局青少年課)】
TEL. 093-951-0131 | TEL. 093-582-2392

- 休所日 月曜日(祝・休日のときは翌日)、祝・休日と年末年始
- 申込 事前電話 予約要 使用料 ホームページ参照
- 宿泊定員 ~ 180人 ※日帰り利用も可
- その他 自炊のみ(飯ごうや食器類の貸出可)、テントの貸出可



http://www.city.kitakyushu.lg.jp/ko-katei/file_0312.html

※利用料金やプログラムは、変更となる場合があります。詳細はホームページ等をご確認ください。



施設案内

もじ少年自然の家「エントランスホール」

豊かな自然環境の中で、自然観察、キャンプ、レクリエーションなどの集団宿泊生活や野外活動ができる施設です。地域の恵まれた自然環境を活かした多様な活動プログラムを実施しています。また、宿泊室・会議室・研修室・体育館が完備されており、子どもから成人までご利用いただけます。



もじ少年自然の家「カヌー教室」

かぐめよし少年自然の家「沢登り」

玄海青年の家「学校研修」



[基本情報]

もじ少年自然の家

北九州市門司区大字喜多久784-1
TEL. 093-341-1128

休所日	年末年始
申込	事前電話予約要
使用料	ホームページ参照

<http://www.moji-syounen.com/>



かぐめよし少年自然の家

北九州市小倉南区大字頂吉451-1
TEL. 093-451-3111

休所日	年末年始
申込	事前電話予約要
使用料	ホームページ参照

<http://www.kagumeyoshi.com/>

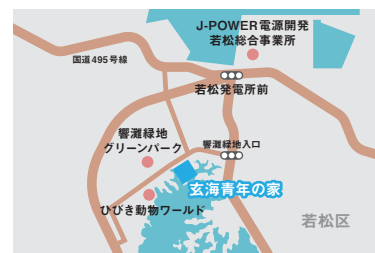


玄海青年の家

北九州市若松区大字竹並126-2
TEL. 093-741-2801

休所日	年末年始
申込	事前電話予約要
使用料	ホームページ参照

<http://www.genkai-seinen.com/>



施設イチオシの体験学習プログラム

PROGRAM

自然体験活動

カヌーや野外炊爨、ウォークラリー、クラフトづくりなど美しい自然の中で集団生活ができます。子ども会や野外活動団体、小学校の自然教室、ボーイ・ガールスカウト等の団体など、子どもから大人まで、目標に応じたプログラムを準備しています。

●開催日 / 希望日で調整

※定員、体験料等の詳細はホームページをご覧ください。

玄海青年の家「棒バン作り」



活動においては、2種類のプログラムがあります

直接指導プログラム

スタッフが活動の指導を行います。

プログラム例

カヌー・Eボート・クライミング・クラフト・登山、野外炊爨など



間接指導プログラム

スタッフの説明後、引率者がプログラムを進行します。

プログラム例

各種ウォークラリー、ハイキング、キャンプファイアー、キャンドルの集い、サイクリングなど



その他 プログラム等のご紹介

各種体験活動

●もじ

- ・どんど焼き、カヌー、キャンプ、木工教室、餅つき
- ・アドベンチャークラブ
- ・四季の学校、釣り教室、健康ウォーク

など

●かぐめよし

- ・登山・ふるさと交流会
- ・キャンプ、ホテル観察会、紫川大冒険、沢登り
- ・指導者育成研修会

など

●玄海青年の家

- ・カヌー、キャンプ
- ・わんぱく自然塾、クライミング
- ・シニアカヌー教室、自然楽校

など

玄海青年の家「竹クラフト」



※利用料金やプログラムは、変更となる場合があります。詳細はホームページ等をご確認ください。



施設案内

戸畑区のほぼ中央の丘陵地に広がる四季折々の花が楽しめる市街地のオアシス「夜宮公園」内に設けられた青少年施設です。青少年グループなど自らのプログラムによる、集会、研修、レクリエーション、スポーツ活動など自主的な活動に利用できます。

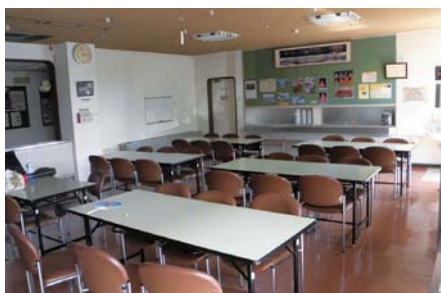
ミナクルキャンプ



スポーツホール



談話室



音楽室



施設イチオシの体験学習プログラム

PROGRAM

各種講座

- 親子や初心者向けの、陶芸・竹細工教室・クラフト教室
- ミナクルキャンプキャンペーン よみや (7月)
- サンタが夜宮に降りてくる など

夏休み親子竹細工教室



夏休み親子陶芸教室



はじめての陶芸



サンタが夜宮に降りてくる



各種イベント

- 子どもまつり (4月)
 - 菖蒲まつり (6月)
 - 夜宮まつり (10月)
 - 各種スポーツ大会 (バドミントン、卓球、バレーボール) など
- 夜宮まつり

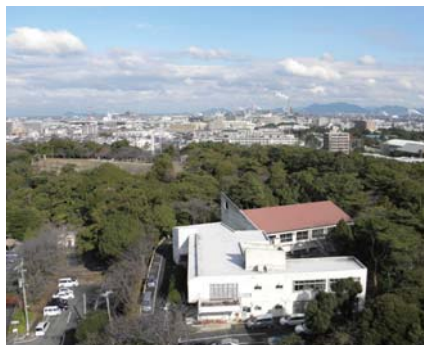


[基本情報]

北九州市戸畑区夜宮1-2-1
TEL.093-871-3465

開所時間 9:00 ~ 22:00
(スポーツホールは21:00、その他の部屋は21:30まで)

休所日 月曜日、祝・休日(月曜日と重なるときは翌日も休み)と年末年始
※利用料金等詳細は、お問い合わせください。



http://www.city.kitakyushu.lg.jp/shisetsu/menu06_0071.html

※利用料金やプログラムは、変更となる場合があります。詳細はホームページ等をご確認ください。

自然の光や風を肌で感じる

緑地保育センター

■おひさまのいえ

■もりのいえ



施設案内

豊かな自然の中での宿泊体験や集団生活を通じて、幼児の創造性、自主性、協調性などを育む施設です。保育所や幼稚園などの幼児団体が、お泊まり保育や、日帰り遠足ができるほか、ご家族で参加できるイベントも行っています(年間3回程度)。

おひさまのいえには、冒険心を満たすアスレチックのほか、夏には水遊びができる人工の小川もあり、小高い丘からは草スキーも楽しめます。もりのいえでは、広場で魚やヤゴなどの生き物や様々な草花にふれあうことができるほか、プレイルームでは、ウォールクライミングやトランポリンなどの遊びを楽しめます。

もりのいえのプレイルーム



もりのいえ「ピオトープ」



おひさまのいえ「30m草スキー」



おひさまのいえ「ロープタワー」



施設イチオシの体験学習プログラム

PROGRAM

お泊り保育

保育所・幼稚園単位で利用する宿泊保育と、親子のふれあいを目的とした親子宿泊体験(写真)があります。



日帰り利用

保育所・幼稚園等の幼児の団体が利用できます。

- 風作り
- 自然物工作
- プレイルームでの遊具あそび など



ファミリーレクリエーション

未就学児がいる家族が対象です。

- ゲームハイキング
- 自然観察
- 工作 など



[基本情報]

開園時間 月～土曜日の9:00～16:50 ※宿泊利用日は除く

休館日 日曜日、祝・休日と年末年始

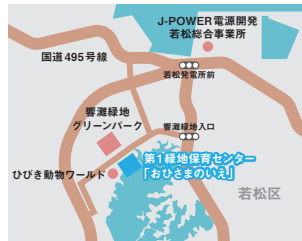
対象 未就学児

宿泊定員 ともに100人 ※申込方法、料金等詳細はホームページで確認、またはお問い合わせください。

第1緑地保育センター「おひさまのいえ」

北九州市若松区大字竹並925-1 TEL. 093-741-0468

<http://www.otomarihoiku.jp/ohisama/>



第2緑地保育センター「もりのいえ」

北九州市小倉南区大字長野530-3 TEL. 093-475-8107

<http://www.otomarihoiku.jp/mori/>



※利用料金やプログラムは、変更となる場合があります。詳細はホームページ等をご確認ください。



施設案内

白島国家石油備蓄基地は響灘沖合8kmに位置し、日本の石油消費量約12日分の原油を貯蔵する世界でも例の少ない洋上石油備蓄基地です。この備蓄基地の優れた設備と機能を紹介するとともに、石油の大切さや石油備蓄の重要性について展示を行っています。

白島国家石油備蓄基地の全体像や仕組み、働きについて理解を深められる情報体験型の施設で、石油と暮らしの関わり、石油備蓄の大切さを実感することができます。



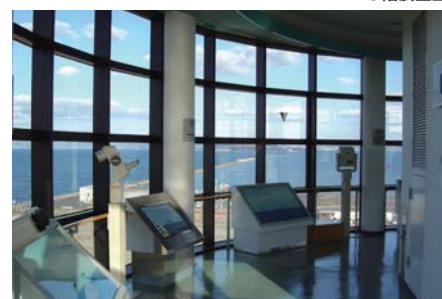
マルチメディアゾーン



基地全体のジオラマ



3階展望室



一時防油堤



消波ブロック



貯蔵船カットモデル



見所

1階の展示室は、白島国家石油備蓄基地模型ゾーン、マルチメディアゾーン、石油一般ゾーンの3つのゾーンに分かれ、子どもたちも楽しみながら学習できる工夫が盛りだくさんです。また、屋外には実物大の展示物ゾーン（一次防油堤、消波ブロック、貯蔵船カットモデル）もあります。2階には、映像学習ができる「映像ホール」があり、3階の展示室からは、白島展示館の周囲に広がる360度の景色が眺望でき、天気の良い日には白島国家石油備蓄基地を眺むことができます。

[基本情報]

北九州市若松区響町1-108
TEL.093-752-1460

- 開館時間 10:00 ~ 16:00 (入館は15:30まで)
- 休館日 月曜日 (祝・休日の場合は翌日)、第4火曜日と年末年始
- 入館料 無料 駐車料金 無料

<http://www.shirashima.co.jp/museum>



※利用料金やプログラムは、変更となる場合があります。詳細はホームページ等をご確認ください。



施設案内

井手浦浄水場「やまめの里」

北九州市民の水は、井手浦・穴生・本城・道原・畑の計5つの浄水場から供給されています。これらの浄水場では、貯水池や河川からの水をそれぞれの水源に適した処理方法を行い、安全でおいしい水を提供しています。そのうち、穴生・本城浄水場は高度浄水処理施設・水力発電施設、さらに本城には北部福岡緊急連絡管送水ポンプなども設置しており、本市が有するさまざまな施設を見ることができます。また、井手浦浄水場には豊かな自然環境の中で良質な水を利用して、わさびの栽培とヤマメの飼育などを行う「やまめの里」があり、自然学習や水源交流などに取組んでいます。



穴生浄水場「高度浄水処理施設」



井手浦浄水場「わさび床」



本城浄水場「ろ過池」



[基本情報]

見学可能な日時 月～金曜日(祝・休日を除く) 10:00～15:00

所要時間 90分

対象 6歳以上の10名以上の団体

定員 ~90名

申込 事前予約要

見学科 無料

http://www.suidou.city.kitakyushu.lg.jp/suidou/menu03/c3_03.html

井手浦浄水場

北九州市小倉南区大字井手浦418
TEL. 093-451-0262



穴生浄水場

北九州市八幡西区鷹の巣三丁目10-16
TEL. 093-641-3338



本城浄水場

北九州市八幡西区御開五丁目4-1
TEL. 093-693-1385



※利用料金やプログラムは、変更となる場合があります。詳細はホームページ等をご確認ください。

浄化センター（日明・皇后崎）



施設案内・見所

北九州市内には、5カ所（新町・日明・曾根・北湊・皇后崎）の浄化センターがあり、ここでは家庭から出されたトイレや台所、お風呂の水などの下水を処理し、海に放流することで自然環境と生活環境を守っています。そのうち、日明・皇后崎浄化センターでは、施設見学ができ、わたしたちの暮らしに欠かせない水と、その循環を支えている下水処理のしくみについて学べます。

日明浄化センターの反応タンク



皇后崎浄化センターの沈澱池



平成27年4月に日明浄化センターの管理棟が、新しい下水道・環境学習の拠点となる『ビジターセンター』としてリニューアルオープンしました。見学者が楽しみながら下水道の大切さを学ぶことができる「ミュージアムエリア」をはじめ、充実した機能を備えています。

最新のプロジェクションマッピング技術を用いた「水めぐるジオラマシアター」



73mm/1時間の豪雨を体験できる降雨体験装置



下水道管検査ロボット操作体験



[基本情報]

見学可能な日時 月～金曜日（祝・休日は除く）の午前・午後 各1グループ
所要時間 約90～120分 定員 ～120名 申込 事前予約要 見学科 無料

<http://www.city.kitakyushu.lg.jp/suidou/04600123.html>

日明浄化センター

北九州市小倉北区西港町96-3 TEL. 093-581-5670



皇后崎浄化センター

北九州市八幡西区夕原町1-1 TEL. 093-631-4635



※利用料金やプログラムは、変更となる場合があります。詳細はホームページ等をご確認ください。

卸売市場



施設案内

野菜、果実、魚介類など、より新鮮な生鮮食料品を全国から集め、適正な価格で安定的に私たち消費者の台所に届けてくれています。また、自然条件に左右されやすい農業・漁業の生産者にとって、継続的で安定した出荷先を確保する生産者と消費者をつなぐパイプ役としても大きな役割を果たしています。

市場見学



こども料理王選手権



施設イチオシの体験学習プログラム

PROGRAM

👉 市場見学

当施設の概要やせりの様子などを紹介する説明ビデオ視聴の後、冷蔵庫・青果棟を回ります(写真左上)。-50℃の冷蔵庫体験や模擬せりなどのプログラムもあります。

- 所要時間 / 60~90分(開市日の9:00~11:00)
- 対象 / 主に小学校高学年
- 定員 / 10~100名
- 申込 / 21日前までに電話予約要
- 料金 / 無料

👉 イベント等

- こども料理王選手権
(10月下旬~11月上旬の日曜日/写真上右)
- 市民感謝デー
(5・9・10・3月 第2土曜日)

[基本情報] 北九州市小倉北区西港町94-9 TEL. 093-583-2025



開場時間 水産・青果関係 10:00 ~ 12:00頃、関連事業者棟 10:00 ~ 13:00頃

休館日 日曜日と祝・休日(不定期で水曜日休みあり) 入場料 無料

http://www.city.kitakyushu.lg.jp/business/menu03_0242.html

消費生活センター



施設案内

消費生活に関する図書・ビデオの貸出をはじめ、エコ商品の展示などを通じて、環境に優しい消費行動に結びつく様々な情報を提供しています。また、商品や契約のトラブルなど消費生活に関する相談に専門の職員が応じています。その他にも啓発イベントや、日々の暮らしに密着したテーマの講座を開催し、情報発信を行っています。

リサイクル製品の紹介も行う展示コーナー



[基本情報]

北九州市戸畑区汐井町1-6 ウェルとばた7階
TEL. 093-871-0428(事務室)

開館時間 8:30 ~ 17:15(第3土曜日は13:00まで)

休館日 日曜日・祝・休日と年末年始

※イベントや講座などの詳細はHPなどでご確認ください。

http://www.city.kitakyushu.lg.jp/shimin/file_0029.html



※利用料金やプログラムは、変更となる場合があります。詳細はホームページ等をご確認ください。



施設案内

市内には、新門司、日明、皇后崎の3つの焼却工場があります。3施設で1日に最大2,130トンのごみを処理でき、市内から排出される可燃ごみ全ての処理が可能です。高温焼却のほか、ごみをガス化した後、溶解して再資源化を行う方法など、多様な手法で安定的に処理しています。

焼却時に発生する排ガスや排水中の有害成分の除去など最先端技術による適正処理をはじめ、エネルギーの有効利用、ごみの再資源化など、環境にやさしい資源循環型に進化したごみ処理システムを見学できます。

新門司工場の中央制御室



新門司工場のプラットフォーム



日明工場のごみピット



皇后崎工場の焼却炉



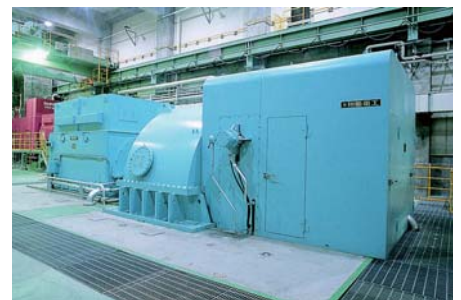
新門司工場のシャフト式ガス化溶解炉



日明工場の湿式排ガス洗浄装置



皇后崎工場の蒸気タービン発電機



[基本情報]

見学可能な日時 月～金曜日(祝・休日を除く)の9:30～12:00、13:30～17:00 所要時間 60～90分 見学科 無料
 対象 小学生以上(小中学生の場合は引率責任者(大人)の同伴が必要) 定員 5～40名 申込 2週間前までに事前予約要

http://www.city.kitakyushu.lg.jp/shisetsu/menu06_0132.html

新門司工場 北九州市門司区新門司3-79
 TEL. 093-481-4727



日明工場 北九州市小倉北区西港町96-2
 TEL. 093-581-7976



皇后崎工場 北九州市八幡西区夕原町2-1
 TEL. 093-642-6731



※利用料金やプログラムは、変更となる場合があります。詳細はホームページ等をご確認ください。

家庭から出されるかん、びん、ペットボトルを資源に かんびん資源化センター



施設案内

家庭から排出された、かん、びん、ペットボトルの選別・圧縮・梱包作業を、市内2ヶ所（日明・本城）のかんびん資源化センターで行っています。リサイクルできないものを、人の手で取り除く作業をはじめとした一連の流れを見学でき、分別方法の説明やアドバイスを受けることができます。選別後、どのようにリサイクルされるのか、DVD視聴により説明します。

また、敷地内に併設する紙パック・トレイ保管施設では、拠点回収された紙パック・食品用トレイの選別作業も見学できます。

選別風景



[基本情報]

日明かんびん資源化センター

北九州市小倉北区西港町96-2 TEL. 093-583-7200

※MAPは下記参照

本城かんびん資源化センター

北九州市八幡西区洞北町7-10 TEL. 093-693-8525

※MAPはP1参照

見学可能な日時 月・火・木・金曜日（祝・休日を除く）の9:30～17:00

所要時間 約60分 定員 ～100名

申込 前日までに要予約 見学科 無料

http://www.city.kitakyushu.lg.jp/shisetsu/menu06_0132.html

日明かんびん資源化センター



本城かんびん資源化センター



家庭から出されるプラスチック製容器包装を資源に

プラスチック資源化センター（日本資源流通(株)）



施設案内

家庭から排出された、プラスチック製容器包装の選別、圧縮・梱包作業を行っています。

リサイクルできないものを、人の手で取り除く作業をはじめとした一連の流れを見学でき、分別方法の説明やアドバイスを受けることができます。選別後、どのようにリサイクルされるのか、DVD視聴により説明します。

敷地内に併設する古紙リサイクル工場も見学できます。

選別風景



[基本情報]

北九州市小倉北区西港町86-13

TEL. 093-591-5346

見学可能な日時 月～金曜日（祝・休日を除く）の9:00～15:00

所要時間 約60分 定員 ～30名

申込 1週間前までに事前予約要 見学科 無料

<http://www.j-shigen.com/>



※利用料金やプログラムは、変更となる場合があります。詳細はホームページ等をご確認ください。



九州製紙（株）北九州工場

施設案内

西日本地域で発生する様々な古紙を再生利用し、高品質のトイレットペーパーを生産する画期的な工場です。森林資源の保護、ゴミの減量、紙焼却処分により発生する二酸化炭素の抑制などを行い、地球環境、地域環境の保全に大きく貢献しています。また、当施設は、新日鉄住金（株）八幡製鐵所構内の旧シームレス鋼管工場を転用し建設された、資源循環でゼロエミッションを目指す環境保全型の工場です。最新技術による製造工程と最新鋭工場を見学することができます。



原紙（ジャンボロール）



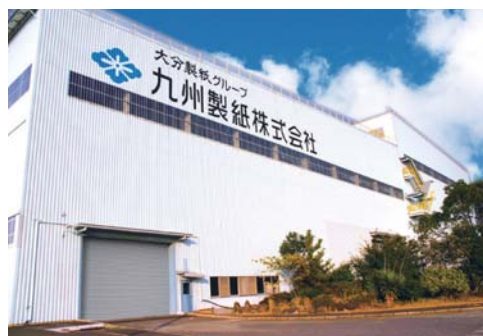
製品サイズに加工

[基本情報]

北九州市八幡東区前田洞岡（くきおか）2-1

見学可能日時	要相談（月～金曜日（祝・休日を除く））	定員	40～50名
所要時間	60～90分	対象	小学5年生以上
申込	2ヶ月～14日前までに電話予約要 見学の申込は環境コンシェルジュ（ドコエコ）まで。TEL. 093-663-6755	見学科	無料

<http://www.kyushu-seishi.co.jp/>



人と環境にやさしい無添加石けんを作り続ける シャボン玉石けん



施設案内

明治43年に開業し、良質な天然油脂だけを原料に、昔ながらの「釜炊き製法」で無添加石けんを作っています。熟練職人の手によって約1週間かけ、肌と環境に優しいこだわりの石けんを作る工程を見学することができます。



3連型打機



シャボンちゃん

[基本情報]

北九州市若松区南二島2丁目23-1

TEL. 093-588-5489

見学可能日時	月～金曜日（祝・休日は除く） 9:30～10:40、10:30～11:40、13:30～14:40（1日3回）	定員	学生150名、大人60名
所要時間	70分	対象	小学3年生以上
申込	2週間前までに電話予約要	見学科	無料

<http://www.shabon.com>



※利用料金やプログラムは、変更となる場合があります。詳細はホームページ等をご確認ください。

水と地球のことを考えて、優れた環境性能の商品開発にチャレンジを続ける

TOTO(株)小倉第一工場/TOTOサニテクノ(株)



施設案内

TOTO発祥の地である小倉第一工場では、生活に身近な衛生陶器(便器・洗面器など)を製造しています。また、節水・省エネ商品をはじめ、TOTOがグローバルに展開するコアテクノロジーを開発するマザー工場です。
工場見学では、小便器の成形工程や約24時間かけて焼き上げるトンネル窯などを見学できます。



[基本情報]

北九州市小倉北区中島2-1-1
TEL. 093-951-2053

見学可能日時	月～木曜日(祝・休日を除く)の9:00～12:00と13:00～16:00			
所要時間	60～90分	対象	中学生以上	
		定員	5～30名	
申込	2ヶ月～14日前の電話による事前受付要		料金	無料

<http://jp.toto.com>



水まわり製品の進化やものづくりへの想いを知る

TOTOミュージアム



施設案内

TOTOは、1917年に創立され、日本に、まだ下水道が整備されていない時代に、水洗便器をはじめとする衛生陶器の製造に着手しました。その後、技術や製品・サービスは目覚ましい進歩を遂げ、私たちの暮らしは、豊かで快適なものへと変わっていきました。
TOTO創立100周年記念事業として、開設したこのミュージアムでは、水まわりの文化や歴史とともに、TOTOのものづくりへの想い、製品の進化について理解を深めることができます。



第一展示室 認定遺産

第二展示室 TOTOのころざし

[基本情報]

北九州市小倉北区中島2-1-1
TEL. 093-951-2534

開館時間	10:00～17:00(入館は16:30まで)			
休館日	月曜・夏期休暇・年末年始			
入館料	無料	団体要予約(20名以上)	駐車場	無料

<https://jp.toto.com/museum/>



※利用料金やプログラムは、変更となる場合があります。詳細はホームページ等をご確認ください。

安川電機みらい館

施設案内

ものづくりの魅力、そして安川電機がつちかってきたメカトロニクスの技術を発信する展示・体感・学習施設です。

世界一のサーボモータ・インバータ・産業用ロボットの最先端技術がつくり出す、ものづくりの楽しさと凄さを体験することができます。また、安川電機では、地球環境と共生していくための「100のエコ」を進めており、その取り組みについても学ぶことができます。



1階 製品展示

2階 参加型テーマ空間



見所

1階は、産業用ロボットをはじめとする安川電機の技術と事業の紹介やロボット技術の現在・未来を代表する製品展示。2階は、ゲーム感覚でロボットと競争できる「ロボティクス・エクスペリエンス」や、256個のモータを使った壁面キューブが作り出す映像と音楽ショー「メカトロニクス・ウォール」などを体感できる参加型のテーマ空間となっています。また、3階の産学連携コミュニティラボでは、安川電機の技術に実際に触れて「学び・考え・創る」楽しいワークショップやセミナーなども開催しています。

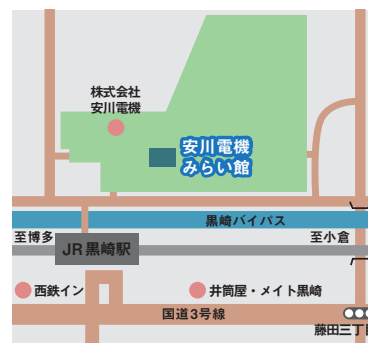
[基本情報]

北九州市八幡西区黒崎城石2-1

TEL.093-645-7705

- 開館時間 月曜日～金曜日
- 休館日 土日・祝日・当社休日・会社都合による見学休止日
- 所要時間 約100分 対象 小学5年生以上 受付人数 団体 10名以上の団体
- 見学科 無料 駐車場 自家用車専用の駐車場なし。※大型バス3台駐車可能
- 申込 予約要 ※詳しくはオフィシャルサイトをご覧ください。

<https://www.yaskawa.co.jp/robot-vil/miraikan/index.html>



※利用料金やプログラムは、変更となる場合があります。詳細はホームページ等をご確認ください。

わかちく史料館

施設案内

わかちく史料館は、洞海湾の開発事業を中心とした若松の歴史と人々の暮らしをテーマとした史料館です。

館内には明治23年に若松築港会社（現：若築建設㈱）として創業以来、洞海湾と共に生きてきた当社の資料や地元の方々からの貴重な資料や画像・模型などを多数展示しています。



[基本情報]

北九州市若松区浜町1-4-7
TEL. 093-752-1707

- 開館時間 10:00 ~ 16:00
- 休館日 月曜日・祝祭日 年末年始
創立記念日(5月23日)
- 入館料 無料 駐車場 無料(8台)

<http://www.wakachiku.co.jp/shiryo/top.htm>



J-POWER電源開発(株)若松総合事業所

施設案内

J-POWERは国内97か所、出力規模約1800万kW、送電線約2400kmの設備を持ち、海外においては途上国を中心に電力関連コンサルティング、発電事業を行うなど、国内外で低廉かつ安定した電力を供給する事業を展開しています。

若松総合事業所には風力発電設備と太陽光発電設備がある他、構内の研究所では、石炭をガス化して利用することによる高効率発電の技術研究、微細藻類を利用してグリーンオイルの生産を行う技術研究なども行っています。

上記の施設で車で巡る見学を行っておりますので、ご希望の方は直接ご連絡頂くか、エコタウンセンターが行っている「エネルギー施設見学(P12)」をご利用ください。

風力発電



[基本情報]

北九州市若松区柳崎町1
TEL. 093-741-0931

- 見学可能日時 火・木・金曜日(祝・休日を除く)の13:30 ~ 16:00
- 所要時間 30 ~ 60分 対象 小学4年生以上 定員 10 ~ 40名
- 申込 1ヶ月前までに電話予約要 見学科 無料

<http://www.jpowers.co.jp/>

大規模な太陽光発電



※利用料金やプログラムは、変更となる場合があります。詳細はホームページ等をご確認ください。



北九州高速鉄道(株) 北九州モノレール

施設案内

地球環境問題が深刻化し世界的に環境への関心が高まるなか、モノレールをはじめとした鉄軌道は環境に優しい乗り物として注目を集めています。北九州市ではいち早く国内初の都市モノレールが昭和60年に誕生しました。

モノレールの仕組みが学べる車両工場見学を行っています。

小倉駅から発車するモノレール



車両工場見学

[基本情報]

北九州市小倉南区企教丘2-13-1

TEL. 093-961-0101

見学可能時間 火～金曜日(祝・休日は除く)の10:00～12:00と13:00～16:00

所要時間 見学コースによる(30分、45分、60分)

定員 16名～60名

申込 2ヶ月～14日前までに電話予約要

工場見学科 無料

<http://www.kitakyushu-monorail.co.jp>



「移動」を「エコ」に！世界初！電動自転車共用サービス

シティバイク



施設案内

NPO法人タウンモバイルネットワーク北九州が運営する電動アシスト自転車の「レンタサイクル」システムです。北九州市内21ヶ所(小倉都心地区18ヶ所・八幡東区東田地区3ヶ所)に設置されたサイクルステーションで、24時間自由に利用することが出来ます。

どこのステーションでも貸出・返却が可能で、ショッピングやビジネス、観光などあらゆるシーンで活躍し、公共交通との連携やCO2低減など新しいスマートライフを実現します。

電動アシスト自転車で楽々サイクリング



[基本情報]

シティバイク事務局／JR小倉駅新幹線口

北九州市小倉北区浅野2-14-2 リーガロイヤルホテル小倉1F

TEL. 0120-319-083 <月～金曜日(祝・休日を除く)>10:00～17:30

利用方法
①会員利用タイプ ②一時利用タイプ
※共に利用登録が必要
*サイクルステーションの所在地、
利用方法・料金等の詳細はホーム
ページでご確認ください。

<http://citybike-tmn.com/>

自転車マナー向上イベントも行っています。



※利用料金やプログラムは、変更となる場合があります。詳細はホームページ等をご確認ください。



地球に優しく、大量輸送が可能な船舶のことを知ろう

オーシャントランス (株)



新門司～徳島～東京を毎日1便運行しています。この航路の発着所である新門司港で、フェリー内を見学できます。

[基本情報]

北九州市門司区新門司北1-12
TEL. 093-481-7711

見学可能日時	月～金曜日(祝・休日は除く)の10:00～12:00(休航日を除く)
所要時間	約60分
対象	小学生以上
定員	20～60名
見学科	無料
申込	1ヶ月前までに電話予約要

<http://www.otf.jp>



阪九フェリー (株)



昭和43年の国内初の長距離フェリー就航以来、新門司港～阪神間を毎日2便運行し瀬戸内のバイパスとして親しまれています。この発着所である新門司港でフェリー内を見学できます。

[基本情報]

北九州市門司区新門司北1-1
TEL. 093-481-6581

見学可能日時	月～金曜日(祝・休日は除く)の11:00～13:00
所要時間	約60分
対象	小学生以上
定員	30～100名
見学科	無料
申込	6～1ヶ月前までに電話予約要

<http://www.han9f.co.jp/>



松山・小倉フェリー (株)



北九州市と愛媛県松山市を毎日1便運行しています。この航路の発着所である小倉港でフェリー内と周辺施設を見学できます。

[基本情報]

北九州市小倉北区浅野3-10-31
TEL. 093-521-1419

見学可能日時	月～木曜日(祝・休日は除く)の9:00～12:00
所要時間	約60分
対象	小学生以上
定員	約40名
見学科	無料
申込	3～1ヶ月前までに電話予約要

<http://www.matsuyama-kokuraferry.co.jp/>



(株) 名門大洋フェリー



新門司港から大阪南港へ毎日2便運行しています。この発着所である新門司港で、船室をはじめ、普段入ることのできない操舵室で舵に触れるなど貴重な体験ができます。

[基本情報]

北九州市門司区新門司1-6
TEL. 093-481-1780

見学可能日時	月～金曜日(祝・休日は除く)の10:00～12:00
所要時間	約60分
対象	小学生以上
定員	30～100名
見学科	無料
申込	1ヶ月前までに電話予約要

<http://www.cityline.co.jp/>



※利用料金やプログラムは、変更となる場合があります。詳細はホームページ等をご確認ください。

Message

環境学習コンシェルジュの 北九州環境自慢

さまざまな環境資源が
盛りだくさん！



北九州市のみどころの1つは“自然”。

都市部から車で30分も行けば、山登りができたり、天然記念物の鍾乳洞が見られたり、
滝で遊べたり…と、楽しい自然スポットがたくさんあります！

そしてもう1つのみどころは“充実した環境学習施設”。
様々な切り口から環境について学べる施設がたくさんあります。

自然体験と施設見学をセットで行うことで、
より充実した環境学習ができるのは、北九州市ならでは！です。

大きな心で
大きな建造物を見よう！



北九州の陸と空の玄関口では、

二つの巨大な橋、「関門橋（1068m）」と

「新北九州空港連絡橋（2100m）」がお客様をお出迎えます。

また洞海湾には、完成時は東洋一の規模を誇った赤く美しい「若戸大橋（627m）」が
かかっており、巨大な工場群とともに、工場夜景の撮影スポットとして有名になりました。

北の響灘沿岸は、風力発電の巨大風車（100m）が立ち並ぶ圧巻のお散歩コース。

かつて官営八幡製鐵所が創業した場所、東田第一高炉史跡広場には、
製鐵所の巨大な溶鉱炉（30m）が今も残され公園になっています。

これらの、先人達が作り上げてきたモノの大きさを肌で感じながら、
私達の文明について考えてみる。そんな一日、いかがでしょう？

環境学習だけじゃない！
食の魅力満載のまち



いろいろな魅力が満載の北九州市。

たくさんの施設があつていろいろな楽しい体験ができますね！

でも、その途中に「おいしい」はいかがですか？

全国で有名な合馬のタケノコをはじめ、B級グルメ焼うどん、
ぬか炊き、豊前海一粒かきや関門海峡たこなど、地元グルメがたくさんあります。

ぜひ、環境学習に加え、道中に北九州グルメも十分味わって、
充実した楽しい一日をお過ごしください。

環境学習施設などでの学びを行動へ！

みなさんが参加できること

もっと広がれ、
環境活動の輪

エコライフステージ

毎年、10月の土・日曜日の2日間、北九州市役所周辺で開催される、参加者が10万人を超える西日本最大級の環境イベントです。環境活動に取り組む市民団体・NPO・企業・行政など、80を超えるブースが出展し、様々なエコライフを提案・発表します。その他ステージイベントなどの楽しい催しも満載！また、会場では、①ごみを出さない ②環境に優しいグリーン電力を使う ③フードロスゼロなど、環境に配慮した3つの約束に取り組んでいます。楽しみながら、身近なことからできる「エコ」を見つけていきましょう。



楽しくエコを考えるステージイベント ブースでは様々なワークショップを実施

問合せ 環境局環境学習課 TEL.093-582-2784

エコライフステージ

検索

環境首都100万本植樹プロジェクト

『みんなで植えれば100万本!』を合言葉に、「地球温暖化を防ぐ」「うるおいのあるまちをつくる」「都市のなかの自然、自然のなかの都市をつくる」を目標に、市民、NPO、企業などさまざまな主体が、市内各地に植樹を行っています。

その取り組みの一つである『響・どんぐり銀行』は、子どもたちが拾ったどんぐりで作った苗ポットを、学校や市民、企業が預かって育てた後、毎年3月に若松区響灘地区で開催する「緑の回廊植樹会」で植樹をする、誰もが参加できる活動です。



どんぐりを拾う子どもたち

広がる緑の回廊づくり

問合せ 環境局環境監視課 TEL.093-582-2239

まちの森

検索

北九州市環境首都検定

北九州市が実施している環境分野のご当地検定です。楽しく環境学習する機会を増やし、環境意識のレベルアップと環境に関心を持つ市民の広がりを目指します。

平成20年度に始まって、平成29年度は大人向けの一般編と上級編、小学生高学年向けのジュニア編を合わせて4千人以上の方が受検しています。合格すると、検定応援団からの特典・サービスが受けられるほか、成績上位者は表彰されます！

受検勉強用のツールとして、公式テキストのほか、スマートフォンアプリ「環境首都検定ドリル」で、「ていたん」と一緒に楽しく学習できます。



ていたん、ブラックていたんも受検！ 公式テキスト iOS用 Android用

問合せ 環境局環境学習課 TEL.093-582-2784

環境首都検定

検索

まち美化

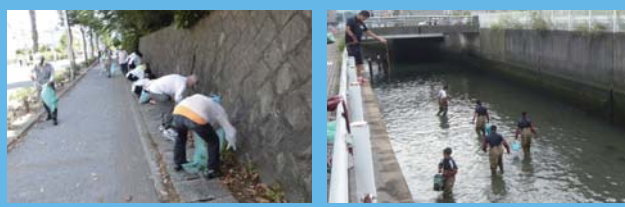
ごみのない清潔で美しいまちづくりを進めるため、市民やボランティア団体、企業、行政等が連携してさまざまな活動を行っています。

●“クリーン北九州”まち美化キャンペーン

ごみゼロの日(5月30日)からの1ヶ月間に、市内各所で清掃イベントが行われるほか、市民のみなさんによる自主的な清掃活動が行われます。あわせて市内全域でポイ捨て防止等のモラル・マナーアップの呼びかけも行っています。

●市民いっせいまち美化の日

毎年10月1日～7日を「清潔なまちづくり週間」、その期間中の10月の第1日曜日を「市民いっせいまち美化の日」と定め、その日を中心とした9月～10月の間、市民の皆さんが地域の道路、公園、河川、海浜等がいっせい清掃を行っています。



“クリーン北九州”まち美化キャンペーン 市民いっせいまち美化の日

問合せ 環境局業務課 TEL.093-582-2180

北九州市 まち美化

検索



SUSTAINABLE DEVELOPMENT GOALS

世界を変えるための17の目標



環境学習コンシェルジュのお問い合わせ

📞 093-663-6755

✉️ docoeco@eco-museum.com

ホームページには最新ニュース・イベント情報など掲載中！

🏠 ホームページ <http://www.eco-learning.jp>

環境学習コンシェルジュは、FacebookやTwitterで情報を配信しています。

カタカナで を検索！

📘 <https://www.facebook.com/docoeco>

🐦 <https://twitter.com/docoeco>